

ÅRSRAPPORTEN 2010 FÖR NORDÖSTRA SKÅNE

Vintern blev ganska sträng. Normala övervintrare som dykänder, lommar och doppingar sågs knappt alls då isläget tidvis gjorde det svårt för både fåglarna och skådarna. Ett undantag var den skedandshane som sågs i början av året vid Tosteberga. Enda tyngre rariteten under början av året var den bändelkorsnäbb som sågs under första halvan av januari runt Landön. En av vinterns få ljusglimtar var den skärnsnäppa som rastade en kort stund vid Gropahålet den 5 februari och den 13 mars hittades en berglärka på Ivö.



Ängspiplärka, Niklas Jeppsson ©

Efter en raritetsfattig mars blev det lite bättre fart under april. Uppskattningsvis 20 olika ropande pärlugglor hördes i kommunens norra delar under inledningen av april. En härfågel sågs vid Yngsjö den 2:e och ytterligare en vid Fårabäck den 29:e. Den 5:e hittades en sjungande brandkronad kungsfågel i Äspet och 4 fjällgäss sträckte förbi Hammarsjön i mitten av månaden. En svartnäbbad islom låg utanför Rigeleje/Juleboda hela månaden. Under andra halvan av månaden påträffades 9 olika ringtrastar väl spridda över Kristianstad kommun.

Maj brukar vara den tiden på året när det upptäcks många ovanliga arter och det här året utgjorde inget undantag. Den 7 och 8:e sågs blåhakar på Håslövs ängar och vid Tosteberga. Rekordmånga fjällpipare noterades en bit in i maj, 4 ex sågs vid Hästad den 10:e och 10 ex

sågs dra förbi Tosteberga ängar den 17:e. Några dubbelbeckasiner spelade i vanlig ordning under ca en vecka på Håslövs ängar och i år även på Hovby ängar. Den 12:e påträffades en riktigt tidig flodsångare vid Lillehem. 3 vitvingade tärnor rastade i Herculesviken den 13:e och ytterligare en i Äspet den 17:e. En biätare sträckte förbi Håslövs ängar den 13:e. Den 14:e hittades en sjungande halsbandsflugsnappare i en trädgård i Åhus och en sjungande trastsångare upptäcktes i en buske på stranden vid Friseboda. De första spelande vaktlarna hördes i mitten av månaden och den 17:e sågs en svartnäbbad islom sträcka NO Tosteberga ängar. I månadsskiftet maj/

juni sågs en brunglada vid Bromölla. Under den sista halvan av maj spelade en brandkronad kungsfågel i Björket inne i Kristianstad.

Under juni fortsatte det att dyka upp spännande och sällsynta arter. Några sena myrsnäppor rastade i Äspet den 4:e och årets enda turturduva flög förbi Lillö på nationaldagen. Ett udda sommarfynd av varfågel gjordes i Ederyd i första juniveckan. Årets stänkare var den rödhuvade törnskata som hittades utanför Ripa i mitten av månaden och glädde många från när och fjärran. Under juni hittades sjungande flodsångare vid Åsumallet och i Egeside. En svartnäbbad islom rastade de sista dagarna i månaden utanför Juleboda. Under sommaren sågs 2-3 ägretthägrar i södra delarna av vattenriket. 1-3 spelande kornknarrar hördes runt Egeside/Kärrfästorna och en spelade på Näsby fält.

Under häckningssäsongen konstaterades häckningar av flera ovanligare arter och bestånden av flera sällsynta arter följdes noggrant. Under sommaren konstaterades att 5 havsörnspar och 2 kungsörnspar inlett häckning. Smått otroliga 55 säkra par brun kärrhök hittades i vattenriket och minst 1 par ängshök lyckades med häckningen. Pilgrimsfalkarna på vattentornet i Kristianstad lyckades med sin häckning och fick ut tre välväxta ungar. Svärta m pull och ett ruvande roskarlpär hittades i Landöskärgården. I skogarna i norra delen av kommunen påträffades 4 sparvugglepar, varav 3 par häckade i holk och fick fram ungar. En pärlugglehäckning i holk påträffades också. Ett par brandkronade kungsfåglar påträffades med en kull vid Friseboda/Furuboda. Tyvärr verkar det

dock inte inkommit en enda rapport om sjungande gulhämplingar utanför Furubodaområdet.

Mitt under badsäsongen i juli rastade bra mängder vadare framförallt i Äspet och i vanlig ordning rastade flera myrsnäppor längs kusten under juli/avg. Områdets förstafynd av medelhavstrut gjordes den 27 juli då 3 ungfåglar sågs i de stora trutflockarna vid Tvillingboden. Början av augusti bjöd på ytterligare en rar vitfågel då det rastade en svarthuvad mäs på en åker vid Åhus kärr. En dubbelbeckasin rastade på en åker i Kälkestad den 21:e och sista veckan rastade 1-3 smalnäbbade simsnäppor i Äspet.

Under september gjordes flera fynd av ägretthägrar på flera lokaler. Som mest rastade 3 fjällpipare vid Landön under första veckan. En ung stäpphök fångades på bild då den sträckte förbi Sännarna i början av månaden. Blåhakar påträffades på tre olika lokaler under första halvan av september och två mindre flugsnappare hittades i Olseröd och vid Österslövshus. I slutet av månaden sågs troligtvis en och samma brunglada på Håslövs ängar och Kärrfästorna. Två tretåiga mäsar sträckte S Juleboda den 27:e.

Oktober blev höstens raritetstättaste månad som brukligt. I början av månaden sträckte en vitbukig prutgås förbi Friseboda och lite senare på dagen sågs en stormfågel sträcka S på samma lokal. Dagen efter sträckte en ung bredstjärtad labb söderut på samma lokal. Mycket sena mindre flugsnappare sågs vid Ekenabben och vid ett fågelbad i Åhus. I mitten av månaden sågs en ägretthäger sträcka S förbi Äspet och en vecka se-

nare sågs en ägrett på Åsums ängar. Den sista veckan bjöd på ovanligt mycket. Den 23:e sträckte en tretåig mås S vid Furuboda. En ringtrast rastade vid Landön den 24 och samma dag hittades en berglärka i Äspet. Den 24:e hittades också en taigasångare vid Landön. En rosenstare kunde beskådas i Gärds Köpinge den 25-26:e. Månadens näst sista dag hittades en kungsfågelsångare i ett villakvarter i Horna fure.

November blev väldigt fattig på ovanligare arter och den enda pulshöjaren var 2 skärnsnäppor som rastade i Äspet den 10:e. Vintern, med snö och kyla kom mycket tidigt, redan i slutet av november, vilket betydde tuffa tider för alla

arter som normala milda vintrar klarar att övervintra i södra Sverige.

Årets rapport bygger på vad fågelskådare och naturintresserade rapporterat in från Kristianstad och Bromölla kommun. Under senare år har antalet rapporter varierat mellan 25–29000. Årets dryga 25 000 observationer har hämtats från rapportsystemet svalan. Rapportsystemet svalan är nu en väletablerad rapporteringsmetod för många skådare, både lokala såväl som besökande. Fortfarande rapporteras det väldigt lite från Bromölla kommun, och endast ca 600 observationer har inkommit.

Årsrapporten har sammanställts av ett knappt dussin flitiga klubbmedlemmar som ansvarat för var sin del.

Göran Flyckt:	svanar, lommar - svart stork
Christer Neideman:	änder, vit stork
Nils Waldemarsson:	gäss, labbar - duvor
Patrik Olofsson:	rovfåglar
Kaj Svahn:	kornknarr, vaktel, småfläckig.
Göran Arstad:	vadare
Jan Linder:	varfågel - sävsparv
Thomas Lindblad:	rödspov, berguv och fältpiplärka
Hans Cronert :	skogshöns - trana, ugglor – hackspettar
Fredrik Ahlström:	lärkor - trastar
Ulf Sjölin:	gräshoppsångare- törnskata

Göran Arstad, Hans Cronert och Nils Waldemarsson har korrekturläst hela årsrapporten.

För lokala rapportkommiteen / Greger Flyckt

MINDRE SÅNGSVAN

Vinterfynd: Under de två första veckorna i januari rastade 1 ad vid Yngsjö kapell (BSV m fl) och i december noterades 1 ex vid Yngsjö kapell 6-11/12 (LNI m fl).

Vårsträck: De första som passerade var 3 ex Yngsjö kapell 20/3 (UJK m fl). De sista noterades 3/4 då 5 ex rastade vid Yngsjö kapell (Jan-Erik Nilsson).

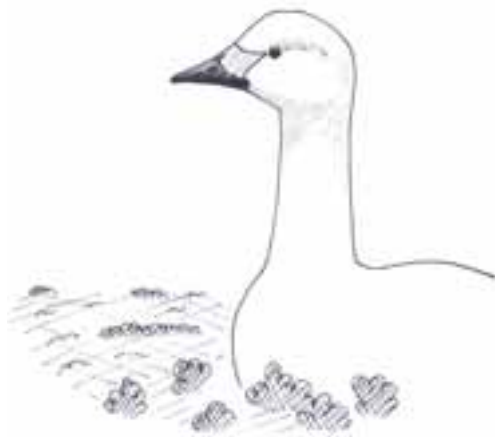
Största vårflockar: 18 ex Pulken 24/3 (CCT), 19 ex Häslövs ängar 28/3 (THL, HC) och 33 ex Isterinäset 31/3 (HC).

Höststräck: 23 ex str S Äspet 7/11 (UJK) och 23 ex str S över Landön och Pulken 28/11 (LNI, CCT).

SÅNGSVAN

Större flockar: 70 ex Yngsjö kapell 2/1 (GRFL), 51 ex Vanneberga 18/3 (LNI), 100-132 ex Yngsjö kapell 20-28/3 (UJK, Anders Kjellsson) och 72 ex Gummastorpasjön 7/11 (ARLA).

Häckning: Endast en lyckad häckning har rapporterats; 6 pull Nockarpsdammen 28/7 (UJK).



Mindre sångsvan, Niklas Jeppsson ©

Observationer av halsmärkta individer: 3 ex Pulken 31/3 (EVA). Ringarna var blå med vit text och med följande nummer: 1E11, 1E13 och 1E14. Samma fåglar sågs också 8/4 (EVA).

SÄDGÅS

Högsta antalet som räknades under gäs-räkningarna i januari-mars var knappt 9 400 ex. Under hösten summerades som mest drygt 12 600 ex vid räkningen i november. Antalen är anmärkningsvärt låga då det under slutet av 1990-talet noterades dubbelt så många rastande sädgäss i området. Iakttagelserna bekräftar den bild som finns av en vikande förekomst av rastande sädgäss och därmed förmodligen också av totalpopulationen.

Tundrasädgås *Anser fabalis rossicus*

Flera observatörer har rapporterat denna nordvästsibiriska ras av sädgås. Bland rapporter om högre antal kan nämnas; 55 ex Tosteberga 4/1 (Johannes Tallroth), 27 ex Pulken 10/4 (CCT) och 39 ex Yngsjön 13/11 (Frank Abrahamsson). Troligtvis döljer sig fler i sädgäsflockarna. Skärpt uppmärksamhet kring förekomsten av denna ras vore önskvärd.

SPETSBERGSGÅS

Vinterfynd: Enstaka individer, såväl vid spontanrapportering som vid de organiserade räkningarna.

Höstfynd: Endast tre rapporter med fler än 10 ex; 15 ex 7/11 Tosteberga (LNI), 12 ex Valsegården, Vanneberga, 21/11 (Aron Edman) samt 30 ex Trolle Ljungby 21/11 (CWE). Högsta antal från gäs-räkningarna var från november med totalt 55 ex.

Kommentar: Anledningen till de låga antalen under årets början kan förmod-

ligen tillskivas den hårda vintern. Den ovanligt tidiga starten på nästa vinter redan i november drev nog de flesta spetsbergsgäss längre söderut.

BLÄSGÅS

Vårfynd: Få bläsgäss sågs under vintern. Högsta antal under våren blev 450 ex Häslövs ängar 30/3 (RSG).

Sommarfynd: 1 ex (2K) Trolle Ljungby 3/6 (KSN).

Höstfynd: De höststräckande bläsgässen drog förbi primärt under första halvan av oktober och sträcket kulminerade med 1 000 ex Karpalund 13/10 (EVA). Vid gåsräkningen i november inräknades totalt 1 037 ex.

Kommentar: Som brukligt beror bläsgässens uppträdande i vårt område mycket på rådande väderlek och vindar. Sommarfyndet är anmärkningsvärt – det senaste gjordes 2007.

FJÄLLGÅS

4 ex sträckte norrut över Viby äng 18/4 (GRFL).

Kommentar: Detta är den första observationen av fjällgäss i vårt område sedan 2007. Antalet rapporter om rastande eller sträckande fjällgäss förfaller vara i avtagande.

GRÅGÅS

Det skarpa vintervädret under såväl årets inledning som dess slut påverkade grågäsförekomsten högst påtagligt. Endast 595 ex räknades in vid februari-räkningen och i december sågs endast 62 ex. Båda siffrorna är anmärkningsvärt låga. Den sena våren 2010 påverkade säkert häckningsutfallet negativt då såväl rapporter som andra iakttagelser visar att kullarna var sena och innehöll färre ungar än normalt.

KANADAGÅS

Kanadagäsen påverkades mindre av den hårda vintern än övriga gäss. Således räknades 2 981 ex in vid räkningen under december. Det är dock drygt 2 000 färre än föregående år.

VITKINDAD GÅS

Vinterfynd: Fynd saknades nästan helt i samband med de organiserade räkningarna under vinterperioden; 12 ex i december var toppnoteringen.

Vårsträck: Som mest sträckte 4 300 ex vid Tosteberga ängar 17/5 under drygt sex timmar (RSG). Detta är dock ingen anmärkningsvärd hög siffra då vårsträcket under motsvarande antal timmar vissa år kan uppgå till femsiffriga antal.

Häckning: Betydande predation av framför allt räv störde den uppåtgående trenden av antalet häckande par i skärgården. Cirka 150 par häckade (NWA), vilket motsvarade antalet par under 2009.

Höststräck: Av rapporterna att döma var det ett magert höststräck under 2010. Avsaknad av vindar från ost kan här ha haft stor betydelse. Dock rastade drygt 6 500 ex vid novemberräkningen. Detta är ett högt antal och överträffas endast marginellt under senare år av resultatet från 2008.

PRUTGÅS

Vårsträck: Inga rapporter!

Höststräck: Cirka 13 000 ex räknades in kring månadsskiftet september-oktober. Antalet är betydligt högre än under de närmast föregående åren men lägre än 2005 då cirka 20 000 sträckte förbi. I särklass bästa sträckdag var 3/10 då 6 300 ex passerade Friseboda (GRFL).

Vitbukig prutgås *Branta bernicla hrota*
En prutgås av denna ljusbukiga ras passerade Friseboda den stora sträckdagen 3/10 tillsammans med vanliga prutgäss (GRFL). Rasen häckar närmast på Grönland och Svalbard och har vanligen en mer sydvästlig sträckriktning.

GRAVAND

Vinterfynd: Inga gravänder övervintrade. De första exemplaren sågs 27/2 vid Tosteberga (LNI) respektive Äspet (FRY).

Vårflöckar: Det största antalet i mars var 80 ex Färabäck 18/3 (NWA) och i april sågs som mest 115 ex vid Pulken 18/4 (HWL).

Några häckningsuppgifter: Rapporteras med som mest 102 pull Äspet 26/6 (HWL), 6 pull Landön 10/6 (CNN), 4 pull Noviadammen 19/6 (Lars Erik Norbäck, Carl Jyker) samt 5 pull Gyetorp (LNI).

Höststräck: Sydsträcket började tidigt; 2 ex Rigeleje 26/6 (UGS). Inga större siffror noterades under hösten. Årets sista observation utgjordes av 3 ex som passerade förbi Friseboda 6/11 (LNI).

MANDARINAND

En honfärgad sågs vid Skräbeån i Bromölla 17-23/7 (JEN).

BLÄSAND

Vinterfynd: Arten sågs regelbundet vid Hammarspynt under januari, högsta antal var 3 ex 1/1 (JLR). Utöver detta sågs också 3 ex vid Gärds Köpinge 30/1 (GRFL m fl).

Vårfynd: Vårsträcket påbörjades först i senare delen av mars med 110 ex Häslöv 20/3 (JLI). Största vårflockar var 700 ex Häslöv 28/3 (THL) och 450 ex Vinnö ängar 11/4 (Mikael Svensson).

Sommarfynd: Översomrande fåglar noterades vid Pulken och Äspet. En udda obs var 10 ex som str S Rigeleje 3/7 (UGS).

Höststräck: De första sydsträckande fåglarna var 19 ex Friseboda 26/8 (LNI). Största dagssumman var 1 900 ex Friseboda 27/9 (EVA). Sammanlagt rapporterades endast 3 014 sydsträckande bläsänder under hösten. Största rastande flocken var 240 ex Svaneholm 13/11 (UJK) och sista observationen gjordes redan 14/11 (GAR m fl).

SNATTERAND

Vinterfynd: 4 ex sågs i Tosteberga 1/1 (UJK, GKN) och under första januariveckan sågs som mest 3 ex i Åhus 4/1 (UJK). Den enda lokalen som arten rapporterades regelbundet från under januari-februari var Hammarspynt där en hane övervintrade och åtminstone den 27/1 hade sällskap med en hona (CNN m fl). Under i stort sett hela december uppehöll sig en hane vid Hammarspynt (JLR, CNN m fl), dessutom sågs 1 ex vid Gropahålet 7/12 (UJK).

Vårflöckar: Under våren sågs som mest 20 ex Tosteberga 26/3 (ARLA), 35 ex Noviadammen 23/7 (CWE), 12 ex Hercules 4/4 (JWE), 10 ex N Åsum 7/4 (UJK, EVA).

Häckning: Par i lämplig häckningsbiotop sågs på flera lokaler, men ingen häckning konstaterades.

Höststräck: Största flockar; 40 ex Äspet 26/9 (JWE) och 46 ex 10/11 (LNI), dessutom 26 ex Isternäset 13/10 (Björn Alfer).

KRICKA

Vinterfynd: På nyårsdagen sågs krickor på fyra lokaler; 2 ex Tosteberga (UJK, GKN), en hane Åhus (FRY, ARY), en

hona Kristianstads reningsverk (GAR) och en hane Åhuskärr (GAR). Den 4/1 sågs 8 ex vid Tosteberga (Johannes Tallroth). Under andra halvan av januari sågs endast en hona vid Österäng 23/1 (EAN) och en hane vid Hammarspynt 30/1 (FRY m fl). Den 26/2 sågs åter en hona vid Österäng (RSG) och 27/2 sågs en hona Tosteberga (LNI m fl) samt 1 ex Åhus hamn (ARLA). I december sågs en hane vid Gropahålet 4/12 (JLR) och 2 ex vardera vid Tosteberga och Landön 11/12 (CWE).

Vårflöckar: Vårsträcket kom inte igång förrän i slutet av mars. Största flockar under våren; 266 ex Pulken 27/3 (GAR), 350 ex Häslövs ängar 30/3 (RSG), 155 ex Norra Åsum 7/4 (UJK, EVA), 150 ex Noviadammen 13/4 (CNN) och 300 ex Horna ängar 18/4 (RSG).

Häckning: Arten rapporterades från flera lokaler under häckningstid, men enda konstaterade häckningen var en kull med 6 pull på Isternäset 19/7 (GRFL).

Höststräck: De första sydsträckarna var 15 ex Friseboda 7/8 (UJK, GKN). De största rastande flockarna var 400 ex Terraholmen 22/8 (HC) och 180 ex Äspet 22/9 (HWL).

STJÄRTAND

Vårfynd: Första observationen var 9 ex Häslövs ängar 22/3 (HC) och största antalet under våren var 20 ex Häslövs ängar 8/4 (CNN). Sista vårobservationen var 1 par Tosteberga ängar 17/5 (RSG).

Höststräck: De största antalen sydsträckande vid Friseboda var 330 ex 26/8 (LNI), 135 ex 7/9 (CNN) och 163 ex Juleboda 2/10 (GRFL). Sista observationen var en hane i Äspet 12/11 (UJK).

ÅRTA

Vårfynd: Första observationen var en hane på Käringören 27/3 (HC). Största antalet var 7 hanar och 4 honor Norra Åsum 7/4 (UJK, EVA).

Häckningstid: Arten sågs i maj på flera tänkbara häckningslokaler men bevis på häckning saknades.

Höststräck: Sista observationen var 2 ex Äspet 17/7 (Gunder Jönsson).

SKEDAND

Vinterfynd: 1 hane Tosteberga 4/1 (Johannes Tallroth).

Vårfynd: Första vårfyndet var 5 hanar Tosteberga 19/3 (CNN). Största antalet var 30 ex Hercules 4/4 (JWE) och 20 ex Pulken 5/4 (JWE).

Häckning: Under sommaren sågs som mest 67 ex Äspet 11/6 (LNI). Dunungar sågs vid Pulken, där det troligen fanns två kullar; 1 pull 14/6 (PÖD) och 12 pull 16/6 (Ola Ejdrén). Dessutom sågs 6 pull vid Isternäset 17/7 (GRFL).

Höststräck: Endast småflockar sågs sträcka söderut. Sista observationen var 3 honor Äspet 12/11 (UJK).

BRUNAND

Vinterfynd: De största flockarna var 150 ex Åhushamn 1/1 (GAR) och 45 ex Ivetofta 4/1 (LNI). I december sågs som mest sågs 90 ex Åhus 7/12 (UJK) och 45 ex Landön 10/12 (UTO).

Vårfynd: Som mest sågs 50 ex Tosteberga 14/3 (UJK, EVA) och 30 ex Häslövs ängar 28/3 (THL, HC).

Häckningstid: Inga häckningsfynd gjordes även om arten sågs på flera potentiella häckningslokaler.

Höstfynd: Största antalet rastande var 150 ex Hammarspynt 17/9 (CNN) och 110 ex Råbelövssjön 19/10 (Johan Falk).

VIGG

Stora flockar: 1 500 ex Åhus 1/1 (GAR), 2 000 ex Landön 23/2 (CWE), 2 200 ex Åhus 5/3 (EVA), 2 000 ex Tosteberga 14/3 (UJK, EVA) och 3 000 ex Åhus 7/12 (UJK).

Häckning: De enda konstaterade häckningarna var 7 pull Trueskär 29/6 (GRFL) och 4 ungar Nöbbelövs bränneri 8/3 (UJK, GKN).

BERGAND

Vinter och vår: Som vanligt övervintrade och rastade arten framförallt vid Åhus där som mest 300 ex sågs 5/3 (EVA) och 186 ex 4/4 (ASM). Sista rapporten gäller 5 ex Äspet 10/5 (UJK, EVA).

Höststräck: Under hösten sågs ovanligt få bergänder. Bästa sträckdag gav 16 ex Juleboda 2/10 (GRFL) och största antalet rastande var 13 ex Äspet 1/11 (GRFL).

EJDER

Vinterfynd: 1-3 ex sågs i Åhus 1-11/1 (Lina Jansson, Elin Wetterlöf m fl) respektive 6/2 (Kent-Ove Hvass m fl). Utanför Åhus hamn sågs 1 ex str S Friseboda 2/1 (GRFL) och 1 ex på samma lokal 13/1 (ARLA). I december noterades 1 ex Äspet 7/12 (UJK) och 3 honor vid Revhaken 22/12 (HWL).

Vårsträck: De första värfåglarna dök upp under den första marsveckan. Endast mindre antal sågs sträcka över land; 80 ex Hercules och 120 ex Häslövs ängar 4/4 (UGS) samt 50 ex Karpalund 10/4 (AOS m fl). Enstaka rastande noterades i inlandet under slutet av mars-april; Isternäset, Bäckaskogs slott, södra Ivösjön och Häslövs ängar.

Höststräck: Sträcksiffrorna var betydligt lägre än 2009. Totalt rapporterade 6 966 sträckande (ska närmast jämfö-

ras mot 33 826 år 2009). Största dagssumma blev 2 700 ex vid Juleboda 29/9 (EVA).

ALFÅGEL

Vårsträck: Största antalet rapporterade var 260 ex Äspet 5/4 (JEL) och 500 ex S Revhaken 6/4 (CNN). Sista vårobservationerna gällde minst 100 ex Hanöbukten 9/5 (GAR m fl).

Höststräck: Den första observationen var en hane Glansaboden, Yngsjö 15/10 (CNN). Det enda tvåsiffriga antalet som rapporterades under hösten var 10 ex Friseboda 26/10 (ENI).

SJÖORRE

Vinter/Vår: Största antalet i januari var 100 ex Juleboda 5/1 (Uno Unger, Magnus Unger), i februari 140 ex Friseboda 4/2 (LNI), i mars 130 ex Gropahålet 18/3 (UJK) samt i april 100 ex Glansaboden 2/4 (CNN). Sista observationen i maj var 50 ex Rinkaby skjutfält 13/5 (AOS, Britt-Marie Oscarsson). Enda egentliga observationen gällde starkt nattsträck gjordes vid Bären 6/4 (HC).

Höst: De första observationerna av minst 2 ex Äspet gjordes redan 18/6 (Johan Bergquist m fl). Första registrerade sydsträcket var 70 ex Rigeleje 28/6 (UGS) och sammanlagt sågs 8 606 ex sträcka under hösten. Bästa sträckdagarna var 2 210 ex Friseboda 7/8 (UJK, GKN) och 3 450 ex Juleboda 27/9 (EVA).

SVÄRTA

Vinter/Vår: Största antalen var 25 ex Juleboda 5/1 (Uno Unger, Magnus Unger) och 17 ex samma plats 12/3 (JLR).

Häckning: Rapporterades från Lägerholmen där 6 pull sågs 2-3/8 (GRFL, NWA).

Höststräck: Redan 12/7 sågs 22 rastande Rigeleje (UGS, Ragnar Hall). Endast 307 sträckande inräknades under hösten med som mest 85 ex Juleboda 16/8 (JLR) och 70 ex samma plats 27/9 (EVA).

KNIPA

Tresiffriga antal längs kusten rapporterades elva gånger, i allmänhet från Äspet/Åhus, men den 1/1 även 100 ex från Tosteberga (FRY). Största antalen var 250 ex Äspet 13/3 (GRFL) och 210 ex Åhus hamn 22/12 (HWL).

SALSKRAKE

Vinter/Vår: De enda lokalerna där över 100 ex sågs var Landön och Tosteberga med max 160 ex Landön 7/1 (Andreas Wernersson, André Julinder) och max 120 ex Tosteberga 7/3 (ARLA, BSE). Sista vårobservationen var en hona vid Bäckaskog 8/4 (Anders Borgehed).

Höst: Första höstobservationen var en hona i Äspet 16/10 (Klas Rosenkvist). Största antalet, 160 ex, rapporterades från Tosteberga både 1/12 (LNI) och 12/12 (HC).

SMÅSKRAKE

Vinter/Vår: Största rapporterade antalet var 50 ex Äspet 3/1 (FRY) och Glansaboden, Yngsjö 6/4 (CNN).

Häckning: Enda säkra fyndet är 3 pull Gyetorp 23/6 (LNI).

Höst: Största antalet var 100 ex Friseboda 26/10 (ENI).

STORSKRAKE

Vinter/Vår: Största antalet vid kusten var 160 ex vid Revhaken 28/2 (JEL) och största antalet i inlandet var 120 ex Räbelövssjön 3/4 (HC).

Häckning: Tre kullar dokumenterades;

9 pull Edenryd 2/6 (RSG), 2 pull Sandholmarna 21/6 (LNI) och 5 pull Gyetorp 23/6 (LNI).

Höst: Största antalet var 175 födosökande i Oppmannasjön 8/11 (UTO).

ORRE

Vår: Den försiktigt positiva trenden vid Fjällmossen håller i sig och under mars-april noterades vid flera tillfällen upp till 10 tuppar och som mest 2 hönor den 20/4 (Nils Söderblom, EVA, BSE).

Höst: Enbart en höstrapport föreligger; 5 tuppar vid Fjällmossen 26/9 (Arne Holgersson).

Inga rapporter om orrar utanför Fjällmossen har inkommit.

TJÄDER

Spillningsfynd och rapport om ett iakttaget par under våren föreligger från norra delen av området (HC).

VAKTEL

Spelande fåglar: Antalet spelande vaktlar är mycket svårbedömt eftersom vi inte vet hur mycket fåglarna flyttar omkring under säsongen. Totalt bedöms emellertid 17 ex ha noterats under perioden 16/5-2/8. Fåglarna fördelades enligt följande; Herculesdammarna (1), Norra Åsum (1), Ripa (2), Köpinge ängar (2), Pulken - Egeside - Sjögård (3), Yngsjö kapell - Nyehusen (1), Friseboda (1), Kärrfästorna (3), Vittskövle-Söderäng (2) samt Gräsma, Hua-röd (1).

Kommentar: Ankomstdatumet låg helt i linje med det normala och årssumman får anses som normal för senare år. Genomsnittet för 2000-2009 ligger på 20 spelande vaktlar per år.

SMÅLOM

Vinterfynd: Endast tre observationer av ensamma fåglar 2-7/1 vid Friseboda (GRFL, BSV, Per Karsten).

Vårfynd: Under mars-april gjordes enstaka observationer på kuststräckan mellan Friseboda och Juleboda med som mest 4 ex Friseboda 13/3 (GRFL) och 3 ex samma lokal 7/4 (UJK, EVA). Sista vårfyndet var 1 ex Gropahålet 10/5 (UJK, EVA).

Sommarfynd: 1 ex Friseboda 13/8 (HWL).

Höststräck: Smålommar sågs endast under en kort period kring månadsskiftet september-oktober. Sammanlagt sågs 37 ex. Bästa dag var 30 ex str S Juleboda 27/9 (EVA).

STORLOM

Vinterfynd: Endast en handfull observationer gjordes under vintern, vilket troligtvis kan förklaras av den hårda vintern.

Vår/sommar: Från och med mars månad fanns det åter igen storlommar i mindre antal längs kusten och de största flockarna var; 12 ex Juleboda 14/4 (JLR), 23 ex Friseboda 28/5 (EVA) och 63 ex rastade utanför Rigeleje 23/6 (UGS).

Häckning: En lyckad häckning rapporterades i Raslängen där ett par med 2 pull sågs 2/7 (GÖFL). 1 par med permanent revir observerades i Ivösjön, men några ungar rapporterades ej.

Höstflockar: Största rastande flockar under oktober-november var 22 ex Juleboda 13/10 (UGS) och 39 ex Friseboda 6/11 (LNI).

SVARTNÄBBAD ISLOM

Tre fynd under året; 1 ex Rigeleje/Juleboda 5-26/4 (UGS, m fl), 1 ex str NO

Tosteberga ängar 17/5 (RSG, PON m fl) samt 1 ex Juleboda-Friseboda 29-30/6 (UGS, Mats Ranebo).

Kommentar: De senaste sju åren har det årligen gjorts 1-3 fynd av svartnäbbad islom i Kristianstad kommun. Sommarfyndet som gjordes 2010 är förstas mycket anmärkningsvärt.

SMÅDOPPING

Vinterfynd: 1-2 ex Äspet (gamla bron) 1-30/1 (CNN, m fl), 2 ex Hommentorp 2/1 (UJK, m.fl), som mest 6 ex Skräbeån (Nymölla) 5-13/1 (LNI, m.fl), 2 ex Ivetofta (Ivösjön) 5/1 (LNI), 2 ex Landön 8-20/1 (LNI, m.fl), som mest 5 ex Balsby (Räbelövssjön) 1/1-12/2 (GRFL, m.fl.), 2 ex Hammarspynt (Hammarsjön) 14/2 (AOS, m.fl.) och 1-2 ex Skräbeån 24-27/2 (NWA, LNI, m.fl). Mot slutet av året gjordes följande iakttagelser; 3 ex Skräbeån 12/12 (HC), 1-2 ex Balsby 12-13/12 (CWE, UTO) och 1 ex Hammarspynt 20/12 (Per-Olof Kjellsson).

Häckning: Lyckade häckningar där pull har observerats; Ulandskroken (Ovesholm), Fenix damm (Vä), Nockarpsdammen (Äsphult), Degeberga golfbana (2 par) och Nöbbelövs bränneri. I fjol hade vi bara fyra säkra häckningar så årets resultat är något bättre.

Kommentar: Arten hade det tufft under vintern 2009/2010 och fick ytterligare en besvärlig vinter 2010/2011. Återstår att se hur detta påverkar det häckande beståndet.

GRÅHAKEDOPPING

Vinterfynd: 1 ex Äspet 6/2 (Kent-Ove Hvass m fl).

Vårfynd: I havet gjordes sex fynd under våren. Samtliga fynd avsåg ensamma

fåglar förutom 2 ex vid Tosteberga 28/3 (August Thomasson m fl).

Häckning: Första observationen på häckningsplats var 1 ex Karpalunds dammar 3/4 (Per-Olof Kjellsson) och det dröjde ända till 19/4 innan de var två fåglar på plats. Par fanns även i Noviadammen men några pull rapporterades inte från dessa båda platser. En lyckad häckning fanns dock i Kärravången (Borrestad) där paret fick ut fyra ungar (UJK, JWE).

Höststräck: Bevakningen av sträcket vid Friseboda - Juleboda under augusti-november gav endast 19 ex, ett ganska lågt antal. I övrigt gjordes enstaka fynd av rastande fåglar längs hela kuststräckan. Största ansamling var 4 ex Hamrarna (Fårabäck) 6-14/11 (GAR, UTO).

SVARTHAKEDOPPING

Vinterfynd: Arten övervintrar i vårt område och normala vintrar rapporteras det gott om fåglar under vintermånaderna. Under 2010 gjordes 12 fynd på kuststräckan Åhus-Juleboda under perioden 1/1-6/2. Inte förrän under sista dagarna av februari rapporterades arten regelbundet igen. Största antal under vintern var 4 ex Friseboda 5/1 (BSV) och 3 ex Friseboda 28/2 (THL). En bister december avslutades med 5 ex Friseboda 20/12 (JLR).

Vårfynd: 1/3-12/4 sågs fåglar regelbundet och största antalen var 9 ex Friseboda 12/3 (JLR) och 40 ex Glansaboden (Yngsjö) 6/4 (CNN).

Sommarfynd: 5 ex Friseboda 26/8 (GRFL).

Höstfynd: 27/9-20/12 sågs regelbundet ensamma fåglar och småflockar rasta längs hela kusten. Största ansamlingarna var 18 ex Glansaboden 20/10 (CNN).

STORMFÅGEL

1 ex sträckte söderut Juleboda 2/10 (GRFL).

Kommentar: Det är mycket ovanligt med en så utpräglad havsfågel inne i Östersjön. Detta var endast det tredje fyndet i nordost. De övriga är gjorda 1984 och 2006.

STORSKARV

Häckning: Boräkning i början på maj gav 655 aktiva bon på Lägerholmen 5/5 (NWA), vilket är en minskning från 2009 då 702 bon räknades in. Inga rapporter om häckning från de gamla häckningsplatserna i Ivösjön (Ivönabben, Fägö och Råvalortarna) har kommit in.

RÖRDROM

Vinterfynd: 1 ex Balsby (Råbelövssjön) 2-6/1 (JLR, HC m fl), 1 ex Äspet 5-7/1 (Magnus Unger, Mattias Persson), 1 ex Viby ängar 23/1 (Niklas Jeppsson), 1 ex Råbelövssjön (Norra delen) 1/2 (UTO), 2 ex Tolebäcken (Egeside) 13-14/2 (GRFL, m fl), 1 ex Äspet 19/2-28/2 (CCT, HC). I december noterades 1 ex vid Råbelövssjön 4/12 (HC).

Revirhävdande fåglar: Vårens första rördrom var 1 ex Hercules dammar 13/3 (GÖFL) och den första tutande drommen hördes i Herculesviken 28/3 (RSG).

Tutande hanar april-juni: 2-3 ex Herculesdammarna, där 3 ex hördes 16/4 (LNI) och 16/5 (Övind Lågbu). Övriga lokaler där tutande hanar hördes; 1 ex Axeltorpsviken (Ivösjön) 17/4 (Mats Olsson), 1 ex Hammarsjöns utlopp 12/5 (Magnus Nilsson), 1 ex Karpalunds dammar 21/5 (André Julinder), 1 ex Isternäset 3/6 (KSN) och eventuellt samma individ vid Araslövssjön (SV-

delen) 22/6 (RSG).

Höstfynd: 1 ex Råbelövssjön 19/10 (Johan Falk).

Kommentar: Sammanlagt endast 5-6 revirhävdande hanar om man räknar snålt, vilket är något färre än året innan då uppskattningsvis 8-10 hanar hävdade revir. Kanske beror minskningen på den hårda vintern.

ÄGRETTÄGER

Under juni-juli gjordes tre fynd: 2 ex Pulken (Egeside) 14-20/6 (CCT, m fl), 1 ex Hercules dammar 27/6 (Magnus Ullman) och 1 ex Pulken 30/7-1/8 (CCT, FRY, m fl).

Höstfynd: 2 ex Hovby ängar (Hammarsjön) 2-3/9 (HC, PON m fl), 1 ex Araslövssjön 5/9 (BSE), 1 ex Hammarsjöns utlopp 14/9 (CNN), 1 ex Bromölla (Ivösjön) 26-27/9 (Göran Svahn), 1 ex str N förbi Äspet 11/10 (UGS) och 1 ex Åsums ängar (Hammarsjön) 17/10 (Christer Olsson).

Kommentar: Det är svårt att uttala sig om antalet individer, då fåglarna drar runt ganska mycket. Uppskattningsvis rör det sig om en handfull exemplar.

VIT STORK

Vinter/Vår: Fem friflygande storkar övervintrade vid Vibyhägnets och under vårvintern placerades åtta storkar i det nyuppförda utsläppshägnets vid Härnestad. Fyra av Härnestadsstorkarna släpptes sedan ut under våren. Övriga observationer; 5 ex Karpalund 23/4 (UJK), en omärkt Hästad 24/4 (HC) och 4 ex Bromölla 20/5 (Mårten Hammar). I december noterades fyra friflygande storkar i Viby och en vid Härnestad.

Häckning: Paret ovanpå gårdsbutiken i Viby fick en unge, medan paret ovanpå hägnet misslyckades med sin häckning. Härnestadsstorkarna gick tyvärr ej till

häckning även om tre ex sågs i juni.

Höstfynd: Ungfågeln från Viby sågs vid Östra Tvet, Revingefältet 17/9, Staffanstorp 29/10 och Flyinge 28/11. En av de utsläppta Härnestadsstorkarna sågs vid Stenlöse, Själland 20/11. Fyra västskånska projektstorkar rastade vid Gärds Köpinge 15/10 (CNN).

BIVRÅK

Vårsträck: Årets första observation, en nordsträckande hane, gjordes över Kristianstad 13/5 (GRFL). Höga sträck-siffror är ovanliga, särskilt under våren och noterbart är därför 17 ex som sträckte norrut över Iternäset 24/5 (EAN).

Häckningstid: Bivråken är en ovanlig häckare i vårt område och förekommer framför allt i den norra och västra delen som har mer sammanhängande lövskogsområden. Observationer som tyder på häckning eller permanent revir noterades vid Drakamöllan, Bromölla, Källunda-Önnestad och på ytterligare ett tiotal lokaler sågs enstaka fåglar under häckningstid (GRFL m fl).

Höststräck: De flesta bivråkar sträcker söderut i månadsskiftet augusti/september men enstaka ungfåglar kan stanna kvar långt in i september och början av oktober. En mycket sen fågel sträckte söderut vid Nyehusen 1/10 (EVA).

BRUNGLADA

Totalt noterades sannolikt två-tre olika brunglador under säsongen. Den första uppehöll sig vid Bromölla 27/5-2/6 (Bengt Ottosson) och den andra fågeln noterades på Häslövs ängar 22/8 (Christian Ekstedt) och 7/9 (Karl-Olof Johansson). Möjligen var det samma fågel (1K) som sågs på Häslövs ängar 24/9 (JLR) och vid Kärrfästorna 25/9 (JLR m.fl.).

GLADA

Gladan övervintrar i stor utsträckning i nordöstra Skåne och stora vinterflockar ses framför allt på förvintern fram till nyår. Den tidiga vintern innebar dock att många glador valde att lämna Kristianstadsbygden och några stora flockar, likt dem som räknades in under fjolåret, noterades inte. Den största ansamlingen, på 26 glador, sågs vid Vanneberga 2/11 (LNI). En riktad inventering inom en provyta i den södra delen av kommunen visar att gladan numera är en vanlig häckfågel i bygden och kontroll av häckningsframgång, i samband med ringmärkning, visade att reproduktionen är god.

HAVSÖRN

Den sedvanliga örnräkningen genomfördes i rejält vinterväder med samtliga insjöar förutom Ivösjön islagda. Detta påverkade fördelningen så till vida att drygt hälften av örnarna observerades ute vid kusten, 34-37 av totalt 67-70 individer. Totalantalet motsvarade det som normalt numera förekommer i området vintertid.

Kristianstadsbygden fick under året ett nytt par vilket blev vårt femte häckande havsörnspar. Tyvärr var häckningsresultatet magert. Endast två par lyckades med häckningen och totalt kom tre ungar på vingarna.

BRUN KÄRRHÖK

Årets första fågel sågs på Vinnö ängar 21/3 (ARLA). Liksom tidigare år har vi relativt god bild över beståndet i nordöstra Skåne, och totalt upptäcktes 55 säkra häckningar plus ytterligare 7 troliga par i Kristianstad kommun. Hammarsjön är ett av artens kärnområden och under säsongen konstaterades drygt 20 par, med de tätaste bestånden

i den sydöstra delen (5 par) och Herculesviken (3 par) (RSG). I Svarta sjö med omgivande vassområden fanns minst 5 par (RSG).

Vid Karpalunds dammar och Araslövsjön noterades liksom i fjol cirka 15 par (häckande honor) (RSG). I den södra delen av Vattenriket noterades minst 3 par i Egeside-Yngsjön (PON m fl).

Fåglar noterades under häckningstid även vid Lyngsjön, Gärds Köpinge och Råbelövssjön. Liksom tidigare år inkom få rapporter från Oppmannasjön och Ivösjön men observationer tyder på att det sannolikt fanns flera par i respektive sjö. En häckning konstaterades i Axeltorpsviken och sannolikt häckade ytterligare ett par på Ivö (LNI, Mats Olsson). Årets sista kärnhök, en 1K-fågel, sågs vid Hammarspynt 10/10 (CNN).

BLÅ KÄRRHÖK

Vinterfynd: Gäller främst enstaka fåglar i anslutning till kusten och i Vattenriket.

Vårfynd: Blåhökarna stannar som regel kvar till och med mars månad och vårsträckande fåglar är relativt vanliga fram till mitten av april. Två sena vårobsar: en honfärgad Kalvaholmen 17/5 (NWA) och en 2K hane södra Hammarsjön 3/6 (RSG).

Höststräck: Höstens första blåhök, en hona, sågs på Rinkaby ängar 2/9 (HC) och antalet fåglar ökade därefter successivt under september månad. Höststräcket kulminerar i mitten av oktober och större ansamlingar noterades vid kollektiva nattplatser flera kvällar med som mest 6 ex vid Köpinge 14/10 (PON). I slutet av oktober rör rapporterna i huvudsak ett fåtal fåglar, noterade framför allt kring Hammarsjön och ute vid kusten. Överlag sågs få blåhökar under hösten och fåglarna blev

ännu färre (bara ett tiotal observationer under november-december) när den tidiga vintern drog ner över Skåne redan i november.

STÄPPHÖK

En 1K stäpphök sågs över Sännarna 7/9 (BSV). Detta är blott det tredje fyndet från vårt rapportområde.

ÄNGSHÖK

Årets första ängshök sågs över Olseröd 30/4 (THL). Under häckningssäsongen konstaterades ett par samt en oparad hane och möjligen ytterligare en hona. En häckning i höstsädd råg genomfördes och två ungar blev flygga (JLR, PON).

DUVHÖK

Under året inkom endast ett par rapporter som tyder på häckning eller misstänkt häckning. Duvhöken är genom sitt undanskymda leverne en betydligt vanligare häckfågel än vad den årliga rapporteringen antyder.

FJÄLLVRÅK

Vinterfynd: Vintertid sågs enstaka fåglar utspridda över de öppna delarna av bygden med de flesta rapporterna från Hammarsjön och kuststräckan Landön-Tosteberga.

Vårfynd: En sen vårobservation var en 2K hona vid Karpalunds sockerbruk 5/5 (RSG).

Höststräck: Första höstobsen var 1 ex Isternäset 22/9 (CNN). Efter fjolårets låga antal noterades relativt höga sträcksiffror under hösten med som mest 36 ex Juleboda 12/10 (THL) och 54 ex Rinkaby skjutfält 13/10 (Bengt Johansson).

KUNGSÖRN

Då kungsörnen är mer svårinventerad så brukar inte örnräkningen spegla vinterförekomsten. Dock räknades in 5 olika individer, 3 adulta och 2 subadulta, vid 2010 års örnräkning. Liksom vad gäller havsörnen blev det ett magert resultat under örninventeringen på grund av dimma. Sannolikt har vi årligen 5-10 övervintrande ungfåglar inom vårt rapportområde men eftersom vi idag även har häckande fåglar är det svårt att skilja de olika kategorierna åt.

Häckning: Två par häckade och de fick ut vardera en flygg unge. Bygdens tredje kungsörnspar har inte setts till de senaste åren men sannolikt finns de kvar. Troligen har fåglarna flyttat till hittills okänt område.

FISKGJUSE

Årets första fiskgjuse noterades vid Olseröd 22/3 (THL). Vattenrikets gjusar är sedan några år tillbaka väldokumenterade och under säsongen upptäcktes ett nytt fjärde par i området. Tre par genomförde lyckad häckning; Hammarsjön (2 ungar), Araslövssjön (3 ungar) och Egeside (2 ungar) (CNN, RSG m fl). Från den norra delen av kommunen kom rapporter om häckning vid Ivösjön med nio par, varav sju par fick ut ungar (LNI). Inga rapporter från Oppmannasjön och Immeln, sjöar som normalt hyser flera par. Årets sista gjuse sågs vid Huaröd 12/10 (ENI).

STENFALK

Stenfalken tillhör de nordliga fjäll- och skogsområdena och den ses hos oss främst under vår- och höststräcket. Enstaka fåglar kan övervintra milda vinturar och rapporterna under januari tyder på att vi hade uppåt en handfull stenfalkar i området. Från februari och mars

finns enstaka rapporter som sannolikt gäller de övervintrande falkarna.

Vårsträck: Under perioden 18/4-21/5 gjordes observationer av ett 15-tal sträckande fåglar.

Höststräck: Första höstobservationen, en adult falk, gjordes vid Tosteberga 27/8 (Harry Bergman). Under augusti inkom rapport om ytterligare en fågel, en hane, vid Trolle-Ljungby 31/8 (JLR). Höststräcket har som regel sin topp under den senare delen av september fast under hela denna månad sågs bara en handfull fåglar, vilket är betydligt färre än under de senaste åren. Även observationerna från årets tre sista månader indikerar färre fåglar än föregående år (fjolårets resultat inom parentes): oktober 3 (6), november 1 (2) och december 0 (2).

LÄRKFAK

Årets första lärkfalk sågs vid Sandholmarna, Bromölla 2/5 (LNI). Liksom tidigare år gjordes många observationer från våtmarksområdena, med som mest 5 ex vid Hercules dammar 1/6 (PON).

Häckning: Totalt endast en handfull rapporter om misstänkt häckning. Senare års studier tyder dock på att vi har en tät och livskraftig population i nordöstra Skåne.

PILGRIMSFALK

De två falkarna i Kristianstad sågs på vattentornet hela vintern och i februari konstaterades att en ny ringmärkt hona fanns på plats. Det visade sig att hon var från Mecklenburg i norra Tyskland och var född 2008. Paret skred till häckning i bolådan och tre ungar, två honor och en hane, sågs på vingarna i början av juli. Under sommaren höll fåglarna till framför allt på Isteräset där en stor del av bytesöverlämningarna skedde (EVA,

HC m.fl.). Efter häckningssäsongen finns inga säkra observationer av ungarerna men sannolikt var det den unge hanen från vattentornet som jagade över Äspetlagunen 18/8 (LNI).

De flesta rapporter som rör pilgrimsfalk gäller med all sannolikhet det häckande paret i Kristianstad. Eftersom hanen i paret har en permanent vingskada är han relativt lätt att känna igen i fält. Vi vet därför att falkarna jagar en hel del i de omgivande våtmarkerna exempelvis på Isteräset och Häslövs ängar. Troligen kan falkarna göra ännu längre jakturer ner mot södra Hammarsjön och till och med ut till kusten. Ytterligare en vattentornsfalk höll, liksom närmast föregående vintrar, till i Åhus. Sista vårobs för denna fågel var 19/4 (HWL) vilket troligen innebär att falken har nordligt ursprung.

Utöver dessa stationära fåglar noterades några sträckande pilgrimsfalkar. En fågel sträckte in från Hanöbukten 9/5 (GAR) och två olika falkar drog åt norr respektive nordväst vid Tosteberga 17/5 (RSG).

VATTENRALL

Vinterfynd: Med början på årets första dag sågs 6 ex i bäcken vid Tommarp SV om Ekestad (HC). Efterhand som vintern forskred och kylan tilltog minskade antalet. Den 16/1 iakttogs 5 ex (HC) och mellan 30/1 och 7/2 noterades 2 ex. Övriga vinterobservationer; 1 ex Österslövshus 13/2 (HC), 1 ex vid strandpromenaden i Ivetofta, Bromölla 12/1-29/1 (LNI) och 1 ex i nordligaste delen av Oppmannasjön, vid Arkelstorp, 26/2 (UTO). Under december iakttogs 1 ex vardera vid Hammarspynt 2/12 (JLR), Tommarp, Räbelövssjön 12/12 (HC) och Österslövshus, Räbelövssjön 25/12 (HC).

SMÅFLÄCKIG SUMPHÖNA

Spelande fåglar: Under vår och sommar noterades 1 ex Hedentorp, Hammar-sjön 13/4 (AOS), 1 ex samma lokal 3/5 (Erik Heijbel), 1 ex Isternäset 21/5 (Andreas Wernersson, André Julinder), 1 ex Tolebäcken 16-18/5 (BSE, LNI), 1 ex Pulken 2-13/6 (GAR m fl), 1 ex Tolebäcken 27-28/6 (JWE) samt 1 ex Bockeboda, Nävlingeåsen 14/6 (UJK, EVA).

Kommentar: Observationerna kring Egeside bedöms röra en och samma individ medan observationerna vid Hedentorp och Isternäset bedöms avse 1-3 ex. Totalt således 3-5 individer. Det kan naturligtvis inte uteslutas att ytterligare någon individ varit inblandad i observationerna, men sedan ringmärkning visat att sumphönsen kan vara ganska rörliga under häckningstiden verkar det rimligast att gå på en mer restriktiv linje. Första observationen gjordes extremt tidigt, normalt anländer de första inte förrän sista dagarna i april. Glädjande nog tog arten åter ett steg framåt efter att helt ha uteblivit 2009. Som ett resultat av osedvanligt god häckningsframgång, optimala väderförhållanden under sträckperioden, eller en kombination av dessa faktorer noterades ovanligt många rastande sumphöns i västra Skåne i augusti/sep-tember men höstobservationer uteblev tyvärr i vårt rapportområde.

KORNKNARR

Spelande fåglar: Ett något stökigt upp-trädande under året gör totalsumman svårbedömd, men troligtvis rörde det sig endast om fyra individer enligt följande: 1 ex ca 2 km SV Vittskövle 3-22/6 (KSN, Peter Olsson) blev 2 ex 5-19/6 (BSV, UTO) och som mest 3 ex 11/6 (LNI). Därefter förflyttade sig troligen

1 ex till Ängagårdsvägen, Egeside 14-28/6 (KSN, Peter Olsson) och 1 ex till Tolebäcken, Egeside 27/6 (JWE). Utöver dessa fåglar fanns 1 ex vid Näsby fält 5-14/6 (EAN, KSN).

Ringmärkning: Av årets fåglar ringmärktes tre individer inom ramen för det kornknarrsprojekt som sedan flera år drivs av Peter Olsson, Kaj Svahn och Henrik Ehrenberg.

Kommentar: Tyvärr tvingas vi konstatera en krasch av vad som i årsrapporten 2009 antogs vara en häckande population i området kring Kärrfästorna. De låga antalen indikerar endera att häckningsframgången varit extremt dålig föregående år, alternativt att vi trots allt inte har en häckande population utan bara gästas av individer ur polska eller baltiska populationer som p g a väder eller annat genomfört så kallad förlängd flyttning. Det blir spännande att se vad de kommande åren har att bjuda på!

TRANA

Rastande under våren: Den utdragna vintern försenade tranans återkomst och första fågeln rapporterades så sent som 9/3 över Ripa sandar (Niklas Jeppsson). Vårsträcket var ordentligt i gång kring den 20/3 och kulminerade med 3 650 fåglar (600 färre än i fjol) som samlades för övernattnings vid Pulken 31/3 (EVA). Fram till den 10/4 fanns mer än 2 000 rastare vid Pulken (CCT). Därefter klingade det successivt av. Matning bidrog till att inga skador på jordbruksgrödor rapporterades.

Häckning: Rapporter om tranor som visat häckningsindicer eller uppträtt enstaka eller i par under häckningstid förekommer från hela områdets och det är omöjligt att dra några slutsatser om förändringar.

Sommarflockar: Några få rapporter om sommarflockar på 20-30 fåglar föreligger.

Höstrastare: Under september rastade ett par större flockar i Pulken-området; som mest 350 ex 11/9 (EVA). Därutöver noterades 700 ex på en stubbåker väster om Lyngby 21/9 (HC). Ett sent fynd gjordes vid Pulken 8/11 (CCT).

STRANDSKATA

Vårsträck: Årets första 2 ex dök upp i Äspet 9/3 (Carl Jyker), vilket var samma förstadata som året dessförinnan. Största flockar under vårsträcket; 45 ex Häslövs ängar 24/3 (CNN), 62 ex Häslövs ängar 30/3 (LNI) och 40 ex Isternäset 2/4 (JWE). Merparten av de strandskator som är på väg norrut tycks passera igenom rapportområdet i månadsskiftet mars/april och av någon anledning förefaller inlandslokalerna att attrahera till stopp i störst utsträckning. *Sydsträck:* Inga anmärkningsvärda siffror rapporterades. Normalt sett infaller sträcktoppen i slutet av juli eller början av augusti. Årets sista 2 ex passerade mot S vid Rigeleje 14/10 (UGS).

SKÄRFLÄCKA

Vårfynd: Årets första skärfläcka stod på Kärringören 20/3 (HC). Härefter noterades successivt ökande antal på de lokaler utmed kusten som normalt hyser arten. Några toppnoteringar från våren; 18 ex Vannebergaholmen 10/4 (ARLA), 41 ex Fårabäck 17/4 (BSE), 20 ex Äspet 2/5 (CNN) och 34 ex samma lokal 21/5 (ARLA).

Inland: 6 ex Häslövs ängar 6/4 (THL), 2 ex Isternäset 13/4 (EAN), 1 ex samma lokal 18/4 (HC) samt 2 ex Hammarsjön 3/6 (RSG).

Häckning: Precis som under föregående säsong var det svårt att få en säker upp-

fattning om artens absoluta häckningsframgång i rapportområdet pga spolerade häckningar, nya häckningsförsök och omgrupperingar mellan alternativa boplatser. De första juvenila fåglarna noterades redan i slutet av maj; 2 pull Äspet 27/5 (Joakim Johansson). Högsta noteringar på denna lokal var annars 29 pull 26/6 (HWL) och 31 pull 13/7 (UGS). På Tosteberga ängar noterades som mest 15 pull 8/6 (RSG).

Sydsträck: Den största flocken under sommaren var 43 ex Äspet 10/7 (JWE), vilket sannolikt utgjordes av enbart lokala fåglar. Härefter noterades successivt minskade antal och i september handlade det om enstaka exemplar som hölls sig kvar. Årets sista observation var 5 ex Äspet 17/9 (CNN).

Kommentar: Ett tämligen normalt uppträdande för arten. Framgångsrik ungfågelsproduktion noterades på 2-3 lokaler utmed kusten.

MINDRE STRANDPIPARE

Häckning: Par i lämplig häckningsbiotop noterades på följande lokaler; Isternäset (HC, EVA), Äspet (CNN) och Lyngsjön (Niklas Jeppsson) och Pulken (CCT). Inga helt säkert konstaterade häck-



Mindre strandpipare, Niklas Jeppsson ©

ningar, men ungfåglar noterades på Isternäset (HC), Äspet (CNN) och vid Pulken (CCT).

Kommentar: Arten häckar sparsamt inom rapportområdet, men årets siffror återspeglar inte alls den reella förekomsten. Tyvärr saknas uppgifter från en rad etablerade lokaler.

STÖRRE STRANDPIPARE

Större flockar: 35 ex Vannebergaholmen 25/3 (LNI), 40 ex Äspet 23/7 och 2/8 (FRY), 116 ex 15/8 (FRY) och 25 ex samma lokal 11/9 (GRFL).

FJÄLLPIPARE

4 rastande en kort stund vid Hästad, Råbelövssjön 10/5 (HC), 10 ex förbiflygande vid Tosteberga ängar 17/5 (LNI) samt 2 ex Käringören 2-6/9 (NWA, HC, m fl) som blev till 3 ex 7-9/9 (NWA, HC, m.fl).

Kommentar: En utdelning utöver det vanliga av denna läckra vadare! Det tidsmässiga uppträdandet är tämligen typiskt; första halvan av maj och inledningen av september utgör det smala tidsmässiga fönster då arten sträcker förbi i södra Sverige. Extra kul förstås att individerna på Käringören stannade kvar flera dagar på lokalen och kunde ses av många skådare.

LJUNGPIPARE

Större flockar: 150 ex Vinnö ängar 14/4 (EAN), 180 ex Viby äng 15/10 (AOS), 200 ex Vinnö ängar 22/10 (Fredrik Andersson) och 1000 ex Legeved 23/10 (GRFL).

KUSTPIPARE

Vårfynd: 2 ex Miklagård 5/5 (BSE), 1 ex Vannebergaholmen 22/5 (HC) och 1 ex på samma lokal 29/5 (PÖD).

Sydsträck: De två första fåglarna på retur dök upp ute på Östra Hammaren 20/7 (NWA). Den största flocken under året var 15 ex vid Landön 22/10 (CNN). Årets sista observation blev 2 ex i Äspet 2/11 (LNI).

TOFSVIPA

Vårfynd: Årets två första vipor passerade in över land och över huvudet på en glad observatör vid Skräbeåns mynning 26/2 (LNI). De största sträckflockarna i mars var 100 ex Näsby fält 18/3 (EAN), 120 ex Vinnö ängar 20/3 (Mikael Svensson) och 100 ex Häslövs ängar 24/3 (AOS).

Sydsträck: Precis som under senare år noterades betydande ansamlingar av vipor i Vattenriket från slutet av juli och ett par månader framåt. Antalen under 2010 var dock betydligt lägre jämfört med 2009 då rekordflockar på 4000 och 3000 ex sågs i augusti respektive september. Största flockar under 2010; 625 ex Olsgård, Lyngby 26/7 (EVA), 900 ex Kälkestad 14/8 (HC), 1950 ex Kavrö 11/9 (UJK, EVA), 900 ex Kiaby 20/9 (LNI) och 1250 ex Svaneholm 13/11 (UJK). De sista bokförda viporna för året var 110 ex vid Norra Åsumtornet 14/11 (UJK).

Kommentar: Avsaknaden av fynd från januari och inledningen av februari är remarkabel. Den sena våren bidrog nog till att de riktigt stora sträckflockarna uteblev våren 2010. Siffrorna från mars är inte direkt imponerande. Normala år brukar det inkomma rapporter om rastande marsflockar på över 500 exemplar. Ansamlingarna under hösten var betydligt beskedligare jämfört med föregående år, möjligen en effekt av begränsade kontroller. Sistadatomet för vipa den 14/11 återspeglar med största sannolikhet inte den faktiska förekomsten under senhösten.

KUSTSNÄPPA

Vårfynd: 1 ex Äspet 11/5 (CNN) och 27/5 (Joakim Johansson). Utöver detta tre observationer med sena värfåglar som rastade i Äspet; 4 ex 8/6 (JLR), 6 ex 9/6 (Bengt Johansson) och 2 ex 10/6 (BSV).

Sydsträck: De första fåglarna på retur dök upp i Äspet 13/7 (UGS, CNN). Därefter sågs arten regelbundet i smärre antal på lokalen under de följande två månaderna. Största rastande flockar; 18 ex Äspet 25/7 (JLR), 25 ex Terraholmen 22/8 (HC) och 33 ex Äspet 24/8 (LNI). Årets sista observation utgjordes av 9 ex i Äspet 13/9 (JLR).

Kommentar: Ett normalt uppträdande för arten.

SANDLÖPARE

Vårfynd: 2 ex Äspet 9/5 (HC), 1 ex samma lokal 11/5 (CNN) och 17/5 (Kai Hermansen).

Sydsträck: Rapporteras med enstaka exemplar från Äspet, Östra Hammaren, Terraholmen och Friseboda 17/7-14/11. Inga uppgifter om större flockar.

Kommentar: Ett helt typisk uppträdande med ett par observationer från maj och enstaka rastande fåglar under höststräcket.

SMÅSNÄPPA

Vårfynd: 1 ex Vannebergaholmen 22/5 (HC).

Sydsträck: Noterad i mindre antal i Äspet 6/7-1/10. Största rastande flockar i Äspet; 7 ex 9/8 (Michael Norman), 13 ex 28/8 (THL), lika många 2/9 (Håkan Winqvist) samt 19 ex 11/9 (GRFL). Utanför Äspet gjordes följande noteringar; 3 ex Terraholmen 29/7 (HC), 15 mot S Friseboda 26/8 (GRFL) och 1 ex Östra Hammaren 10/9 (NWA).

Kommentar: Ett normalt uppträdande för arten. I vanlig ordning extremt svår att få syn på under vårsträcket.

MOSNÄPPA

Vårfynd: 1 ex Pulken 8/5 (THL) och 2 ex 14/5 (GRFL), 1 ex Häslövs ängar 9/5 och 14/5 (GRFL), 2-4 ex Äspet 10-24/5 (UJK, EVA, JLR) samt 1 ex Vannebergaholmen 3/6 (KSN).

Sydsträck: Enstaka exemplar noterades med viss regelbundenhet i Äspet 24/7-22/8 (GRFL, Mats Axbrink). Enda observationen utanför Äspet (på sydsträcket) var 3 ex Östra Hammaren 25/7 (NWA).

Kommentar: Typiskt uppträdande med enstaka observationer i maj och en gles men regelbunden förekomst i Äspet under sensommaren.

SPOVSNÄPPA

Vårfynd: 1 ex Äspet 27/5 (Bengt Ottosson).

Sydsträck: Noterades 9/7-13/9 (Kristoffer Sandelin, JLR). Största flockar; 45 ex Äspet 14/7 (JWE), 20 ex Äspet 16/8 (Gunilla Wetterling), 35 ex Terraholmen 22/8 (HC) samt 28 ex Äspet 24/8 (LNI).

Kommentar: Extremt svärflirtad art under vårsträcket i likhet med den mindre släktingen, småsnäppa. Betydligt lättare att vaska fram i de rastande *Calidris*-flockarna under sensommaren.

SKÄRSNÄPPA

1 ex Gropahålet 5/2 (HC) och 2 ex Karet, Äspet 10/11 (LNI).

Kommentar: Arten uppträder numera årligen i rapportområdet under senhösten och vintern. Den i särklass bästa lokalen utgörs av Karet (revet) utanför Äspet.

KÄRRSNÄPPA

Häckningstid: Årets första kärrensäppor (4 ex med oklar rastillhörighet) visade sig på Terraholmen 22/3 (LNI). På de etablerade häckningslokalerna, Vannebergaholmen och Häslövs ängar, blev det premiärbesök av 1 ex 25/3 (LNI) respektive 3 ex 28/3 (Joakim Ekman). Ett flertal observationer tydande på häckningar gjordes därefter på båda dessa lokaler under april och maj. Spelande fåglar av rasen *schinzii* noterades; t.ex. på Vannebergaholmen 11/4 och 22/5 (HC). Den 14/6 kunde en framgångsrik häckning konstateras på Vannebergaholmen, liksom en sannolikt misslyckad dito (KSN). Från Häslövs ängar finns inga säkra uppgifter om genomförda häckningar.

Stora flockar: Sydsträcket trappades upp under inledningen av juli. Största flockar i Äspet; 215 ex 16/7 (HWL), 350 ex 30/7 (UGS), 240 ex 19/8 (GAR) och 200 ex 11/9 (GRFL). Inga större flockar noterades utanför Äspet och inte heller registrerades några anmärkningsvärda sträcksiffror från Friseboda.

Kommentar: Situationen för den sydliga rasen av kärrensäppa, *schinzii*, är sannoligen prekär. Enstaka par tycks dock fortfarande kunde reproducera i rapportområdet.

MYRSNÄPPA

Vårfynd: 1 ex respektive 3 ex Äspet 4/6 (Lars Lundquist, Mattias Nilsson).

Sydsträck: Ett flertal observationer av uppskattningsvis 4-5 olika individer; 1 ex Terraholmen 23/7 (HC), 1 ex Äspet 25-29/7 (LNI, Dag Hammarlund), 1-2 ex Äspet 14-24/8 (GRFL, NWA, LNI) samt 1 ex Äspet 6/9 (Karl-Olof Johansson).

Kommentar: Ett väsentligen normalt uppträdande för arten.

BRUSHANE

Häckningstid: Under april och maj gjordes ett flertal observationer av spelande fåglar på såväl Häslövs ängar som Pulken. På den förra lokalen gjordes ett flertal sena vårobservationer av fåglar i lämplig häckningsbiotop (UJK, RSG). Några liknande uppgifter har inte inkommit från Pulken eller någon annan lokal i Vattenriket. Inga säkerställda häckningar.

Sydsträck: Mindre flockar på väg söderut rapporterades från ett flertal lokaler från mitten av juni till 9/10 (LNI). Största flockstorlek utgjordes av 15 fåglar.

Kommentar: Artens häckningsstatus i rapportområdet är svårbedömd men förefaller att vara akut hotad. Förmodligen finns det bara enstaka par kvar i Vattenriket.

DVÄRGBECKASIN

Vinterfynd: 1 ex Ekenabben 22/1 och 14/2 (JLR), 1 ex Hammarspynt 22-23/1 (JLR, ARLA). Utöver detta gjordes enstaka observationer vår och höst.

Kommentar: Uppträdandet ligger i linje med tidigare år. Inga rapporter om spelande fåglar.

ENKELBECKASIN

Vinterfynd: 1 ex Tommarp 1/1 (FRY), 1 ex Ängagården, Egeside 2/1 (Erik Heijbel), 1 ex Korsholmen, Ivetofta 5/1 (LNI), 1 ex Södra diket, Egeside 30/1 (GRFL), 1 ex Helmershus 30/1 (GRFL, GAR), 1 ex Tommarp 1/2 (LNI) och 6/2 (HC).

DUBBELBECKASIN

1-3 ex spelade på Häslövs ängar 8-13/5 (THL, m.fl.) och 1 ex spelade Hovby ängar 9/5 (GAR), 1 ex Häslövs ängar 27/5 (Nils Kjellén) och 1 ex Kälkestad 21/8 (HC).



Dvärgbeckasin, Niklas Jeppsson ©

Kommentar: Ett ganska normalt uppträdande under maj. Normalt sett brukar 1-3 ex stå för underhållningen under några magiska kvällar i början och mitten av maj. Fyndet i slutet av maj skulle vara roligt att följa upp. Sen sträckare eller potentiell häckfågel från andra sidan Östersjön. Höstfynd görs långt ifrån arligen.

MORKULLA

Vinterfynd: 1 ex Gyetorpskärret 1/1 (NWA), 1 ex Hammarslund 23/1 (CNN, JLR), 1 ex Egeside 27/1 (BSV), 1 ex Korsholmen, Ivetofta 28/1 (NWA) samt 1 ex Hammarslund 21/12 (CNN).

Kommentar: Ett ganska normalt vinteruppträdande trots snö och kyla.

RÖDSPOV

Årets första rödspov rastade 19/3 på Vinnö ängar strax V om Kristianstad (Håkan Winqvist). Den 20/3 fanns 1 ex även på Håslövs ängar (JLR). Efterhand ökade antalet till som mest 28 födosökande rödspovar på Håslövs ängar 28/3 (CWE). På närbelägna skärgårdskusten sågs 1 ex vid Vannebergaholmen 19/4 (UJK).

Även i år genomfördes en rödspovsinventering i Vattenriket enligt simultanmetoden. Gemensam avräkning av områdets rödspovar under morgon och förmiddag 18/4 gav följande magra resul-

tat: 25 ex Håslövs ängar (CNN, Ulf Sjölin), 1 par + 1 spelande Hovby ängar (Richard Ottvall, JLR) samt 4-5 par på Isternäset med omgivning (HC). Däremot sågs inga rödspovar på Vinnö ängar, Åsums ängar, Viby ängar, Rinkaby ängar, Vramsåns mynning och Långängarna den 18/4. Totalt anträffades endast 36-38 ex under inventeringen. Några senare rapporter berättar om 1 par Pulken 1/6 (OJÖ) och 1 par Köpinge ängar 13/6 (PON) - troligen omläggningar båda. Enstaka fåglar kan naturligtvis ha blivit förbisedda, men summan 20 par utgör bara en tredjedel av millennieskiftets bestånd - det går med andra ord raskt utför för Kristianstads kommunfågel!

Häckningarna tycks dessutom ha gått dåligt överlag. Den enda lokal där årsungar sågs var Isternäset, med 3 1k 24/7 och 27/7 (HC, RSG). Det sena datumet indikerar en omlagd kull.

Vid Äspet rastade 3 ex 28/7 (Per Fogelström) och 1 1k 2/8 (FRY). Årets sista, mycket sena fynd var 1 ex vid Äspet 11/10 (UGS). Tidpunkten talar starkt för att det var en *islandica*, men fågeln lät sig aldrig säkert rasbestämmas

MYRSPOV

Värfynd: 3 ex Håslövs ängar 28/3 (THL, HC), 2 ex Hovby ängar 29/3 (BSV) och 5 ex Gyetorpskärret 15/4 (LNI).

Sydsträck: Observerad i mindre antal utmed kusten 8/7-25/10 (KSN, Bo Pettersson). Största flockar; 18 ex Rigeleje 12/7 (UGS), 10 ex Fårabäck 12/8 (NWA), 13 ex Äspet 24/8 (LNI), 16 ex Äspet 26/8 (ARLA), 8 ex Oxaholmen 11/9 (NWA).

Kommentar: Ett väsentligen normalt uppträdande.

SMÅSPOV

Vårfynd: Ett flertal observationer av enstaka individer eller småflockar 15/4-23/5 (NWA, UJK). Största flock var 4 ex Färabäck 29/4 (HC).

Sydsträck: Gles förekomst av ett begränsat antal individer 21/6-26/8. Inga anmärkningsvärda sträcksiffror från Friseboda.

STORSPOV

Vinterfynd: 1 ex Tosteberga bodar 2/1 (Cay Åkesson).

Vårfynd: Årets första nyanlända storspov visade sig vid Skråbeåns mynning 16/3 (NWA). Största flockar under våren; 95 ex Häslövs ängar 22/3 (HC) och 59 ex Norra Lingenäset 21/4 (LNI).

Häckningstid: En mängd rapporter gällande par i lämplig häckningsmiljö föreligger från ett flertal lokaler: Egeside, Fjällmossen, Gälltofta, Hammar, Hovby ängar, Häslövs ängar, Hästad, Ister-näset, Köpinge ängar, Lyngsjön, Nye-husen, Näsby fält, Pulken, Rinkaby skjutfält, Rinkaby ängar, Ripa, Sännarna, Tosteberga ängar, Vannebergaholmen, Vinnö ängar, Vånga, Yngsjö kapell, Åby ängar, Åsums ängar och Östra Ljungby.

Sydsträck: Sträcket mot söder kom igång en bit in juni och verkade pågå åtminstone till slutet av augusti. Därefter endast en observation i september och inga alls i oktober.

Höstfynd: Den 17/11 noterades 3 ex på Vannebergaholmen (THL), vilket får betraktas som nyanlända fåglar med avsikt att övervintra. Under senhösten sågs sedan 1 ex vid ett flertal tillfällen på sträckan mellan Tosteberga bodar och Edenryds badplats 8/11-1/12 (LNI).

Kommentar: Arten verkar ha en stabil häckningsförekomst i området.

SVARTSNÄPPA

Vårfynd: Årets första fåglar, 2 ex, visade sig på Häslövs ängar 23/4 (Monica Malmberg), vilket får betraktas som sent. Ankomstmedianen för Skåne under de sista tio åren ligger runt 2/4. De största flockarna under årets var följande; 6 ex Häslövs ängar 9/5 (GRFL), 6 ex Ister-näset 15/6 (KSN), 8 ex Vannebergaholmen 8/7 (KSN) och 7 ex Äspet 17/8 (LNI). Årets sista svartsnäppa bokfördes i Äspet 6/9 (Lennart Persson).

RÖDBENA

Årets första rödbena uppenbarade sig vid Miklagård 19/3 (BSE). För första gången på mycket länge hyste Äspet sålunda inga övervintrande exemplar vintern 2009/2010. Under senhösten sågs 1 ex i Äspet 20/10-20/11 (LNI, CWE), men därefter gjordes inga observationer (och någon övervintring vintern 2010/2011 kunde inte heller konstateras).

Kommentar: Äspet har tidigare varit en tvärsäker lokal för övervintrande rödbena av rasen *robusta*. Nu verkar det var slut på denna epok. Återstår dock att se hur det blir till senhösten 2011.

GLUTTSNÄPPA

Vårfynd: Årets första individ noterades vid Pulken 8/4 (CCT). De största flockarna under året var följande; 10 ex Östra Hammaren 24/4 (Per-Gunnar Utterfors), 20 ex Vannebergaholmen 4/8 (HC), 19 ex Vannebergaholmen 12/8 (JLR) och 9 ex i flock över Olseröd 24/8 (THL). Årets sista gluttsnäppa stod på Kärringören 1/11 (LNI).

Kommentar: En normalt uppträdande för arten under året. Novemberfyndet är extra intressant och visar att arten är förhållandevis tålig.

SKOGSSNÄPPA

Vårens första exemplar hittades i Lyckebo 20/3 (LNI) och de sista fåglarna (2 ex) för årets sågs i Äspet 27/8 (JLR).

Häckningstid: Inga konstaterade häckningar till skillnad från 2009 då inte mindre fyra häckningar kunde fastställas. Under 2010 gjordes dock en rad observationer som både tids- och miljömässigt skulle kunna indikera häckning på följande platser; Filkesboda (Erik Johansson, ARLA), Fjällmossen (LNI), Håkanryd (LNI), Skärsnäs (KSN), Utlandskroken, Ovesholm (UJK) samt Degeberga (UGS).

Kommentar: Skogssnäppan är en talig art och de första fåglarna för året brukar dyka upp kort efter islossningen. Observationerna speglar inte den verkliga häckförekomsten i vårt område, utan arten är en betydligt vanligare men sparsam häckfågel i rapportområdet.

GRÖNBENA

Vårfynd: De största flockarna under våren var följande; 14 ex Pulken 2/5 (THL), 37 ex Pulken 8/5 (THL), 46 ex Rinkaby ängar 8/5 (RSG), 40 ex Håslövs ängar 9/5 (HC), 10 ex Hovby ängar 9/5 (GAR) och 11 ex Pulken 11/5 (LNI).
Sydsträck: Fåglar på retur noterades 2/6-11/9 (Peter Carlsson, GRFL). Största flockar under sommaren; 12 ex Pulken 28/6 (CCT), 25 ex Äspet 17/7 (JWE), 25 ex Pulken 18/7 (JWE), 30 ex Terraholmen 23/7 (HC), 55 ex Äspet 25/7 (RSG), 93 ex Äspet 27/7 (THL), 100 ex Äspet 29/7 (GRFL), 50 ex Äspet 2/8 (Arne Holgersson), 35 ex Äspet 8/8 (THL) och 50 ex Äspet 15/8 (FRY).

DRILLSNÄPPA

Häckningstid: Framgångsrik häckning konstaterades på Enön, Ivösjön (LNI).

Utöver detta gjordes ett mindre antal observationer med indicier talande för häckning; Arkelstorp/Oppmannasjön (UTO), Håkanryd/Ivösjön (LNI) och Skärsnäs/Immeln (KSN).

Kommentar: Drillsnäppan är en ganska vanlig häckfågel i sjöarna i norra delen av kommunen, men det krävs en hel del slit för att fastställa en häckning. Ivösjön, Immeln och Raslängen norr om Kristianstad är så att säga kärnområdet i våra trakter. Troligen häckar arten även utmed Helgeån.

ROSKARL

Vårfynd: Ett flertal observationer av enstaka fåglar i Äspet, Tosteberga ängar, Tosteberga bodar och Terraholmen. Som mest noterades 4 ex Tosteberga ängar 17/5 (RSG) och 4 ex Äspet 17/5 (Kai Hermansen).

Häckning: Konstaterades på Tosteberga ängar 8/6 (RSG). Utöver detta endast häckningsindicier från ytterligare ett par platser.

Sydsträck: Noterad 12/7-4/9, framför allt i Äspet. Högsta antal var 5 ex i Äspet 16/8 (NWA).

Kommentar: Precis som under 2009 konstaterades endast en häckning. Eventuellt fanns det ytterligare ett par i Landöskärgården. Störst chans att se arten har man i Äspet under mitten av augusti månad.

SMALNÄBBAD SIMSNÄPPA

1-3 ex rastade i Äspet 24/8-1/9 (UTO, NWA, m fl).

Kommentar: Normalt sett brukar det göras enstaka fynd i slutet av maj eller början av juni. Under 2010 uteblev emellertid vårfynden helt. Äspet är den klassiska rastlokalen för arten i vårt rapportområde.

BREDSTJÄRTAD LABB

Ett höstfynd av en förbisträckande 1 K-fågel föreligger från Friseboda 3/10 (HC, GRFL m fl).

Kommentar: Arten noteras med jämna mellanrum längs vår kuststräcka men är långt ifrån årligt förekommande.

KUSTLABB

Vårfynd: 2 ex Revhaken 15/5 (EAN, Mattias Lif)

Sydsträck: Omfattade drygt 25 ex. Antalet är normalt men däremot noterades höstens sista kustlabbe redan 10/9 vid Friseboda (BSV, AOS). Det är mycket ovanligt att fynd saknas under resten av höstperioden.

SVARTHUVAD MÅS

En ungfågel sågs rasta vid Åhus kärr 1-2/8 (RSG m fl).

Kommentar: Arten ökar i Östersjön och häckning skedde under 2010 bl a i Sölvesborg i vårt östra grannlandskap. Trots detta är fyndet vid Åhus kärr enbart det femte i vårt rapportområde.

DVÄRGMÅS

Vinterfynd: Trots vargavintern gjordes två fynd; 6 ex Friseboda 20/1 (NWA) och 1 ex Nyehusen 6/2 (Nils Andersson)

Vårfynd: Observationer från vårsträcket saknades helt vilket är mycket anmärkningsvärt.

Höstfynd: Omfattade totalt cirka 140 ex. Detta är också ett anmärkningsvärt lågt antal. Bästa sträckdag blev 78 ex Friseboda 27/9 (EVA). Sista observa-

tion för året var 1 ex Friseboda 22/11 (NWA).

SKRATTMÅS

Skrattmäskolonin på Bodaskäret i inloppet till Tosteberga bodar minskade ytterligare något under 2010. Antalet par uppskattades till drygt 400. Det är en minskning med ytterligare cirka 100 par i jämförelse med föregående år. En begränsad etablering har dock skett utanför själva skärgårdsområdet. Cirka 10 par gick till häckning i Äspet och åtminstone 3 till 4 kullar kläcktes (HWL).

SILLTRUT

Den tynande stammen av silltrutar av rasen *fuscus* minskade ytterligare något under 2010; 5 par på Brödjeholmen och 1 par på Äggaskär (NWA). Det finns dessutom en tendens till att observationerna av västkustrasen *intermedius* ökar i området. Huruvida dessa kommer ta över som häckfåglar i området får framtiden utvisa. Antalet häckande par silltrutar utgör idag cirka 1 % av det bestånd som fanns av arten under glansdagarna kring 1980!

Utanför skärgårdsområdet identifierades rasen *intermedius* vid minst två tillfällen; 2 ex Åsums ängar 6/4 och 1 ex Hammarsjön 30/5 (RSG).

GRÅTRUT

Inom ramen för det fortsatta skärgårdsprojektet räknades gråtrutbon på två öar; Saltholmen (122 par) och Trueskär

Tabell: Antalet kushäckande par skrattmås vid Tosteberga 1996-2010

-96	-97	-98	-99	-00	-01	-02	-03	-04	-05	-06	-07	-08	-09	-10
68	210	350	1000	1500	1200	1175	1200	1500	1000	2500	2500	2000	500	400

(127 par). Antalet på Saltholmen låg i linje med föregående års. Nedgången på Trueskär med 20 par berodde på omfattande rävpredation. Antalet häckande par har trots detta varit stabilt de senaste åren. Antalet döda fåglar uppgick vid beräkning 2/5 till sju individer. Detta är lite fler än brukligt. Däremot så har väldigt få kadaver hittats under sommaren.

Stora flockar: Den stora ansamlingen vid Åhus kärr omfattade cirka 2 500 ex 24/7 (RSG) och vid Stockaboden fanns 3 000 ex 16/10 (GRFL).

KASPISK TRUT

Endast fynd under sensommar och höst. Arten har främst rapporterats från den skrutakern vid Åhus kärr och från ålabodarna vid kusten utanför. Antalet fåglar i det här området borde uppgå till cirka 12 ex i olika åldrar (RSG m fl) Utanför detta område noterades 3 ex vid Äspet. Totalantalet landade på cirka 15 individer, vilket motsvarar vad som rapporterades när arten började uppmärksammas i vårt område.

MEDELHAVSTRUT

Så gav äntligen slitet efter denna art resultat! Den har säkert förekommit tidigare i trutsamlingarna längs kusten men har inte hittats, kanske beroende på för dåliga fältbestämningsskador hos skådarna. Men nu hittades fyra olika individer: 3 ungfåglar Tvillingaboden 21/7 (RSG m fl) och 1 adult Åhus kärr 21/7 (Jörgen Bernsmo). Arten förekommer regelbundet i och kring bl a Simrishamn.

TRETÅIG MÅS

Höstfynd: 2 ex, båda 1K-fåglar, Juleboda 27/9 (EVA) och 1 ex, 1K-fågel, Furu-boda 23/10 (GRFL)

Kommentar: Arten är numera näst intill årlig i vårt rapportområde. Höstfynd är dock betydligt vanligare än observationer vid andra årstider.

SKRÄNTÄRNA

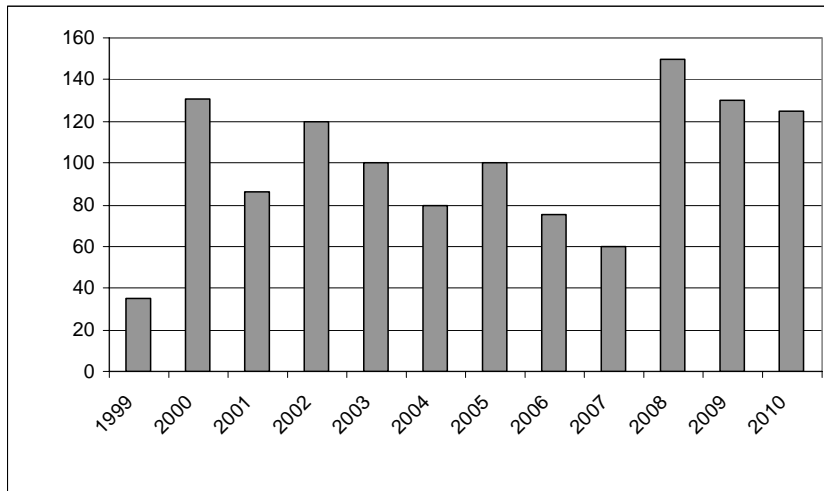
Fyra par, eller t o m fem par om vi väljer att ta med det par som häckade 100m in i Blekinge på Vällholmen, gick till häckning i den nordostskånska skärgården. Av de tre paren som häckade på Gruarna utanför Edenryd fick ett par ut två ungar (PON). De övriga två paren utsattes för predation. Förövarna var förmodligen trut vilket vi inte upplevt tidigare här. Skräntärnorna brukar ha hög förmåga att aggressivt och framgångsrikt försvara bo och avkomma. På den gamla lokalen Trueskär lyckades tärnorna efter omläggning kläcka fram en unge 20/7. Trots det sena datumet lyckades tärnorna få ungen flygg (NWA).

KENTSK TÄRNA

Trots att skrattmäskolonin minskade på Bodaskäret i inloppet till Tosteberga hamn så påverkades de kentska tärnorna tämligen marginellt. Här häckade 120-130 par och 114 ungar blev ringmärkta (PON). Ytterligare sex döda smättingar insamlades. Således blev minst 120 ungar utkläckta. Av de märkta ungarna påträffades nio döda, vilket är ett i sammanhanget lågt antal. Under ett par veckors tid blev huvuddelen av ungarna flygga. Men kolonin står och faller med den fortsatta utvecklingen för skrattmåsarna i området.

FISKTÄRNA

Kusthäckning: Även under 2010 noteras ett högt antal häckande par av fisktärna. Minst 28 par häckade. Hade vi även tagit med de fisktärnor som detta



Figur 1. Antalet par kentska tärnor i Tostebergaområdet 1999-2010

är inte valde häckningsplats på Gruarna utan gick över den administrativa gränsen till Blekinge, dvs. Vällholmen, hade antalet varit nästan 10 par fler. Den största koncentrationen fanns på Rustningsskär utanför Tosteberga ängar med hela 16 par (RSG). Bedömningen är att fisktärnorna lyckades relativt väl med sin häckning.

De endast 3-4 par som rapporterades från inlandslokaler speglar erfarenhetsmässigt inte verkligheten.

SILVERTÄRNA

Häckning: Även antalet häckande par av silvertärna prickar i princip föregående års resultat, 34 par. Den i särklass viktigaste lokalen var under 2010 den lilla holmen utanför badplatsen i Edenryd med 21 par (RSG). Hit hade förmodligen även de silvertärnor sökt sig som under 2009 häckade ute på Gruarna. Där ute var häckningsplatsen full av uppspolad tång varför tärnorna undvek denna. Även för silvertärnorna var häckningsresultatet hyggligt.

SMÅTÄRNA

Häckning: Det prekära läget för småtärnorna består; 3-4 par på Terraholmen

och 3 par som sågs vid Vanneberga-holmen samt 1 solitärt par i övrigt är allt. Småtärnorna på Terraholmen som kontrollerades noggrannare kläckte fram bra. I övrigt är resultatet tveksamt. Utöver dessa häckade glädjande nog 1 par i Äspet. Dessa sågs med 3 ungar (HWL). Detta är då ett klart bättre resultat än under 2009 då knappast någon unge kom på vingarna i området. Någon kontroll av den klassiska inland-slokalen Iföverken i Bromölla gjordes inte.

SVARTTÄRNA

Häckning: Samma antal som 2009 hittades, dvs. 10 par (PON). Samtliga dessa häckade på utlagda plattformar i Vattenriket och fick ut sju ungar. Oförändrat antal sedan 2009 således, men med bättre häckningsresultat. År 2009 blev fem ungar flygga.

VITVINGAD TÄRNA

3 ex Herculesviken 13/5 (PON) och 1 ex Äspet 17/5 (Övind Lågbu, Kai Hermansen)

Kommentar: Detta är fjärde året i rad som vitvingade tärnor observeras i området. Arten verkar efter millennium-

skiftet blivit en mer regelbunden sträckgäst hos oss. Arten häckar närmast i Baltikum och östra Polen.

SILLGRISSLA

Liksom föregående år var det magert med sillgrissleobservationer. 1 ex Tvillingaboden 21/7 (RSG), 1 ex Tvillingaboden 2/8 (Arne Holgersson) och 1 ex Juleboda 2/10 (GRFL).

Kommentar: Normalantalet rapporter brukar ligga kring 10 ex.

TORDMULE

Vårfynd: 1 ex Fårabäck 29/4 (HC).

Höstfynd: 1 ex Friseboda 7/9 (NWA), 1 ex Friseboda 8/9 (JLR) och 1 ex Juleboda 2/10 (GRFL).

Kommentar: Här blev det en verklig dipp efter rekordmånga 29 ex föregående år. Medeltalet över de senaste 10 åren ligger på drygt 10 ex.

TOBISGRISSLA

Efter att ha uteblivit helt under 2009 noterades åter tobisgrisslor, dock enbart under våren. 1 ex upptäcktes vid Äspet 9/5 (HC, BSV, JLR m fl). Det kan vara så att det var samma ex som åter sågs den 13/5 på samma lokal (ARLA, Mona Wall m fl). Under sjöfärd ute på Hanöbukten 9/5 sågs 5 ex (GAR m.fl.).

Kommentar: Antalet sedda tobisgrisslor ligger på cirka 4 ex årligen. Men då får man bortse ifrån sjögående expeditioner som brukar upptäcka ett större antal.

RINGDUVA

Vinterfynd: En god frösättning, bl a av bokollon, gjorde att relativt många ringduvor trots skarpt vinterväder stannade kvar i landskapet. Som mest noterades 400 ex i Degeberga 16/1 (THL).

TURTURDUVA

1 ex flög förbi Lillö på självaste nationaldagen 6/6 (Magnus Billqvist m fl). Det är fjärde året i rad som vi har turturduva i vårt rapportområde.

BERGUV

Häckning: Det finns fortfarande tre häckande par i nordöstra Skåne. De tre paren fick $2 + 1 + 3 = 6$ ungar (varav 2 ringmärktes). Ensamma berguvar har rapporterats från tre andra platser i vårt rapportområde, nämligen Bromölla (Stefan Gabrielsson), Kristianstad (Jüri-Karl Seim) och Segesholm-Degeberga (Kristian Gärdsborn, FRY). Projekt Berguv Skåne håller för närvarande endast två hägnade avelspar i vårt rapportområde.

SPARVUGGLA

Med början 30/1 och fram till andra halvan av mars observerades 1 par vid Filkesboda (FRY m fl). Vid sidan av detta även 1 par söder om Skärnsås 27/2-20/3 (HC, m fl).

Häckning: Sammanlagt hävdade minst fyra par revir. Minst tre lyckade holkhäckningar kunde konstateras, vilket är en unik företeelse i Skåne. I två av holkarna ringmärktes inte mindre än 6 + 7 ungar (GRFL, GÖFL).

Höstfynd: Under hösten hördes en sparvuggla vid Filkesboda 1/11 (UJK).

KATTUGGLA

Antalet lokaler med kattuggla varierar mellan åren och har från ett bottenläge kring drygt 30 platser för några år sedan ökat till ca 60 platser 2010, vilket är det högsta antalet genom åren. Om det speglar en generell ökning eller en ökad rapportering är svårt att avgöra.

HORNUGGLA

Av allt att döma var 2010 ett rekordår för nordöstra Skåne, då hornugglan rapporterades från 45 lokaler (mot knappt 25 året innan). Indikationer på häckning (sång eller mattiggande ungar) gjordes på inte mindre än 39 lokaler (mot 11 året innan). Antalet är minimiangivelser, då det ofta är svårt att tolka uppgifter från välbesökta områden med flera observatörer involverade.

Förekomst och häckningar är rapporterade från hela området, jämfört med i fjol då observationerna var koncentrerade till slätten.

JORDUGGLA

Vinterfynd: 1 ex Hammar, Kristianstad 19/2 (CCT).

Vårfynd: 1 ex Fjällmossens fågeltorn 5/5 (Daniel Melchert).

Höstfynd: 2 ex sträckte in från havet vid Friseboda 3/10 (GRFL), 1 ex Härlov-sängaleden 12/10 (Lars J Jonsson).

Kommentar: Allt färre fynd görs av jorduggla och inga häckningsindicier föreligger.

PÄRLUGGLA

Vårfynd: Pärlugglorna varierar verkligen i antal och ibland, som 2010, förvånas man också över hur sent på våren de kommer igång med revirhävandet. De första ugglorna hördes vid Blistorp 22/3 (UTO). Övriga fynd gjordes under april, utom ett som gjordes i maj. En försiktig tolkning ger vid handen att det bör ha funnits minst 20 olika ropande ugglor i skogsområdet i norr (avgränsat av en linje mellan Arkelstorp i väster och Vånga-Näsum i öster). Största koncentrationen fanns kring Västervik, där inte mindre än 6 av 15 ropande ugglor noterades under natten 3-4/4 (GRFL). I fjol hördes bara en pärluggla, medan re-

kordåret 2007 stoltserade med bortåt 30 olika individer.

Häckning: Extra glädjande var att en lyckad holkhäckning med sex flygga ungar. UGGLEPARET gick till häckning ovanligt sent och ungarna kläcktes inte förrän i månadsskiftet juni/juli (GÖFL, GRFL).

NATTSKÄRRA

Vårfynd: 1 ex rastade vid Gyetorpskärret 14/5 (LNI) och 1 ex stöttes vid stigen ut mot södra hamnpiren i Åhus 28/5 (BSV).

Häckningstid: Nattskärren verkar hålla ställningarna i slätt- och kustfurena och minst 13 revirhävande fåglar rapporterades. Från skogsområdena förelåg bara rapporter från två lokaler, nämligen 1 ex Ekestad 24/6 (HC) och 3 ex Oppmannaberget 14/6 (UTO). Från tidigare kärnområdet på Linderödsåsen inkom inte en enda rapport!

Höstfynd: 1 ex Degeberga 7/9 (Johan Lenell).

TORNSEGLARE

Stor flock: 500 ex Häslövs ängar 28/5 (RSG).

KUNGSFISKARE

Den långa raden av år med ökat antal rapporter av kungsfiskare bröts abrupt under 2010. Efter den kalla vintern 2009/10 mer än halverades antalet fynd, från 115 under 2009 till bara 51 under 2010.

Häckning: Inga häckningsrapporter.

BIÄTARE

1 ex Häslövs ängar 13/5 (Johan Gustafsson). Detta är det fjärde fyndet sedan år 2000.

HÄRFÅGEL

Från att inte ha varit årlig i vårt rapportområde gjordes, liksom på flera andra håll i Sverige, ovanligt många fynd av härfågel under 2010. Hela tre vårfynd och ett höstfynd fördelade sig enligt följande; 1 ex Yngsjö 2/4 (Nils Lundmark-Jensen), 1 ex Östra Hammaren, Färbäck 29-30/4 (HC m fl), 1 ex norr om Fjälkinge (Erik Nordström) samt 1 ex Önnestad 12/9 (EAN).

GÖKTYTA

Vårsträck: Under april-maj gjordes tio fynd, vilket närmast ska jämföras med tre fynd 2009.

Häckningstid: Rapporterad från tre möjliga häckningslokaler (samma antal som 2009); 1 ex vid tidigare häckplats nära Söndraby 11/5 (HC), 1 ex Änggårdsvägen 4/6-11/7 (CWE m fl) och 1 ex Vannebergaholmsfuret 22/7 (JLR).

Höststräck: Nio fynd av rastande fåglar, vilket var tre gånger fler än året innan.

Kommentar: Trenden med få fynd under häckningstid och ökat antal fynd under sträckperioderna har förstärkts. Hur kommer det sig att arten ökar norrut i Sverige samtidigt som den verkar gå kräftgång i Skåne?

MINDRE HACKSPETT

Under 2010 rapporterades arten under häckningstid (mars-juli), ofta ropande fåglar, från 34 lokaler. Detta är nästan 25 % färre än fjolårets 43 lokaler (vilket i sin tur var en av de högsta siffrorna under senare år). Bara en fastställd häckning föreligger vilket är mycket dåligt jämfört med åren tidigare, då 6 (2008) respektive 7 (2009) häckningar rapporterades. Tillbakagången känns inte bara som en slump och det gäller att hålla ögon och öron öppna kommande år. Möjligen kan det avslutade

atlasarbetet ha inneburit mindre skådning och färre rapporter från potentiella häckningsområden.

TRÄDLÄRKA

Häckning: Arten häckar spritt i nordöstra Skåne, men antalet rapporterade säkra häckningar är litet och begränsar sig till Hammaren, Rinkaby skjutfält (JLR), Grödbby (LNI) och Fjäkinge backe (NWA).

Kommentar: Som framgår av den redovisade Atlasinventeringen i *Spoven* är arten vanligare som häckfågel i nordöstra Skåne än vad som avspeglas i rapporteringen för 2010.

SÅNGLÄRKA

Fenologi: Årets första sånglärkor, 5 ex, dök upp i Åhus kärr 2/1 (GRFL). Därefter gjordes enstaka obsar under januari och februari innan det stora inflödet kom de två sista dagarna i februari. Årets sista observation var 1 ex vid Trolle-Ljungby 18/12 (FRY).

Större flockar: 500 ex Kälkestad, Oppmanna 19/3 (HC) och på samma lokal flockar med 200-300 ex även 20-21/3,



Mindre hackspett
fiona
N7-04

300 ex Östra Ljungby, Trolle-Ljungby 14/3 (UJK, EVA). Största höstan-samling var 105 ex Segesholm, Dege-berga 18/10 (UJK).

BERGLÄRKA

1 ex Ivön 13/3 (LNI) och 1 ex Äspet 24/10 (FRY, ARLA, Bo E Pettersson m fl).

Kommentar: Vårfynd är mycket säll-synta i regionen och ännu ovanligare är inlandsfynd. Detta är det andra vår-fyndet under 2000-talet. Det första gjordes på Vannebergaholmen i april 2003. Höstfyndet stämmer väl in i fynd-bilden då fynd av 1-3 ex gjorts i andra halvan av oktober och början av novem-ber under sju av åren på 2000-talet.

BACKSVALA

Häckning: Rapporterna om häckande backsvalor inskränkte sig 2010 till en rapport om bobygge vid Maglehem 22/5 (ENI) och 35 ex som besökte bohål i Bjärlöv, Torsebro 24/5 (UJK).

Kommentar: Att spekulera i orsaken till det, jämfört med föregående års rap-portering, låga antalet häckningar är svårt, men troligen kan minskad skådar-aktivitet till följd av den nu avslutade atlasinventeringen ha bidragit till resul-tatet. Backsvalan häckar i uppskatt-ningsvis ett 20-tal kolonier i klubbens rapportområde.

LADUSVALA

Fenologi: Årets första 3 ex flög förbi Ingemanstorp, södra Räbelövssjön 15/4 (EAN).

Stora flockar: 500 ex Tosteberga bodar 17/8 (LNI) och 500 ex Åhus kärr 11/9 (GRFL).

Höststräck: Största antal sydsträckande fåglar var 850 ex Rinkaby skjutfält 29/8 (HC, THL) och 450 ex Friseboda 11/9

(GRFL). Antalen ger en fingervisning om vilka stora antal vi skulle kunna räkna in om vi hade möjlighet att ha daglig bevakning på bra lokaler under flyttningstiderna.

HUSSVALA

Fenologi: Årets två första exemplar no-terades vid Hammarspynt så sent som 22/4 (CNN).

Stora flockar: Den största rapporterade flocken var 200 ex, varav flertalet års-ungar, vid Högskolan i Kristianstad 25/8 (Lars J Jonsson).

FÄLTPIPLÄRKA

Under artens normala häckningstid i maj-augusti rapporterades fältpiplärkor från följande, tidigare kända häck-lokaler: Bäckaskogs grustag (2 revir, i det ena reviret sågs adult mata ungar 26/7, Kristian Adolfsson), Gälltofta/Rinkaby skjutfält 1 permanent revir (Linda Niklasson m fl), Åhus golfbana 1 permanent revir (GAR), Gropahålet/Nyehusen 1 par i lämplig häckbiotop 14/7 (Håkan Winqvist), Furuboda 1 permanent revir (Lars Lundquist), Tvillingaboden 1 permanent revir juni/juli (Erik Heijbel), Friseboda 1 sjung-ande hane 1/7 (Dan Hammarlund) och Åskebjär 1 permanent revir (Stefan Nyman).

ÄNGSPIPLÄRKA

Vinterfynd: Under årets inledning ras-tade som vanligt ängspiplärkor vid Äspet och som mest räknades 4 ex 2/1 (GRFL). Under perioden 6/1 till 17/3 saknas dock arten i rapportområdet, så uppenbarligen har de individer som in-lett övervintringsförsök tvingats söka sig till mildare trakter. Årets kalla avslut-ning med en snöig december medförde att endast ett fynd av arten gjordes; 1

ex förbiflygande Gamla soptippen, Kristianstad 19/12 (RSG).

Större antal: 160 ex str S Furuboda kursgård 20/9 (Henrik Wachtmeister) och 175 ex rastade vid Terraholmen den 17/10 (LNI).

RÖDSTRUPIG PIPLÄRKA

Vårfynd: 1 hane Häslövs ängar på fågelskådningens dag 9/5 (FRY, UTO m fl), 1 ex Äspet 10/5 (UJK, EVA).

Höstfynd: 1 ex Äspet 5/9 (Tomas Lundqvist), 1 ex Häslövs ängar 7/9 (Karl Olof Johansson), 1 ex Östra Hammaren 10/9 (NWA), 1 ex Hästad, Råbelövssjön 12-16/9 (HC, BSE, BSV m fl), 1 ex str S Egnahemsområdet, Kristianstad 16/9 (GRFL), 1 ex Häslövs ängar 22/9 (THL) samt slutligen 1 ex Viby äng 2/10 (Gunnar Siljestränd).

SKÄRPIPLÄRKA

Inlandsfynd: 1 ex rastade Häslövs ängar 6/4 (EAN), 3 ex Ivösjön, Bromölla 25/9 (JEN), samt 1 ex str SV Bromölla 26/9 (JEN).

Häckningstid: Inga fynd gjordes under häckningstid i Landskärgården.

VATTENPIPLÄRKA

Vinterfynd: Året inleddes som vanligt med obsar av arten 1-7/1 med som mest 2 ex i Äspet 2/1 (BSD). Efter det att kung Bore tagit ett fast grepp om Kristianstadstrakten försvann dock arten från vårt område.

Höstfynd: Endast en vattenpiplärka rapporterades under hösten: 1 ex Äspet 31/10 (FRY).

Kommentar: En kraftig nedgång av observationerna jämfört med de senaste vintrarna då flera individer övervintrat i Äspet bör delvis höra samman med två på varandra följande hårda vintrar.

GULÄRLA

Fenologi: De första gulärlorna anlände i normal tid och sågs på flera lokaler 18/4.

Större antal: Under våren sågs inga större rastande ansamlingar. Störst var 50 ex Häslövs ängar 25/4 (August Thomasson) och 40 ex Herculesdamarna 18/5 (LNI).

Höststräck: Enda större sträcksiffran från hösten gäller 800 ex str S Rinkaby skjutfält 29/8 (HC).

FORSÄRLA

Vinterfynd: 1 ex övervintrade vid Reningsverket i Kristianstad (GAR, GRFL, BSE), 1 ex flög förbi vid Tivoli-parken 14/1 (FRY, THL) och 1 ex sågs i ett dike vid Balsby, Råbelövssjön den 29/1 (GRFL). Två rapporter från december; 2 ex Hammarspynt 3/12 och 1 ex 5/12 (CNN), är betydligt färre än de senaste åren och får betraktas som ett resultat av den tidigt anländande vintern.

Häckning: Häckningar konstaterades vid Forsakar, Degeberga (LNI, CWE m fl), Torsebro (RSG) och Lyngsjö stamp (UJK). Dessutom möjliga häckningar vid Linnekulla, Tollarp (UJK), Östafors, Näsrum (Lars Erik Norbäck, Carl Jyker) och Blåherremölla, Maglehem (UGS).

SIDENSVANS

Våruppträdande: Under årets första månader fanns arten spridd med enstaka småflockar runt om i Nordostskåne. Största flock som noterades under våren var 120 ex Arkelstorp 15/3 (UTO).

Höstuppträdande: Under hösten fick vi besök av större flockar. De största var 600 ex i Bromölla 23/10 (Lars J Jons-son, Pia Andersson) och 4/11 (LNI) samt uppskattningsvis 1200 ex 28/10 Kristianstad (GRFL). Fortfarande den 14/12

fanns minst 800 ex i äppelodlingarna vid Kjugekull (LNI).

STRÖMSTARE

Vinterfynd: Under januari-mars noterades arten vid Arkelstorp, Rallatédalen, Forsakar; Blåherremölla, Nymölla, Gärds Köpinge, Everöd, Skättilljunga och Östafors, Näsrum.

Häckning: Inga fynd som indikerar häckning gjordes under 2010.

Höstfynd: Färre fynd än de senaste åren med rapporter från Gärds Köpinge (LNI), Nymölla (NWA) och Torsebro (HC m fl). På samma sätt som för försårla bör vinterförekomsten ha påverkats av den tidigt anlända vintern.

JÄRNSPARV

Vinterfynd: 1 ex Ekestad, Råbelövssjön 29/1 (GRFL), 1 ex Helmershus, Råbelövssjön 30/1 (GAR, m fl), 1 ex 2/2 Tolebäck, Egeside (NWA), 1 ex Hovby, Hammarsjön 9/2 (EVA) och 1 ex Trollemöllavägen, Degeberga 28/2 (FRY).

BLÅHAKE

Vårfynd: 1 ex Håslövs ängar 7/5 (Björn Liedén), 1 hane Tosteberga ängar 8/5 (JLR).



Blåhake, Niklas Jeppsson ©

Höstfynd: 1 ex Lillö, Isternäset 1/9 (EAN), 1 ex Lyckebooda, Tosteberga 11/9 (SBI) och minst 4 ex rastade vid Hästad, Råbelövssjön 11-13/9 (HC, LNI m fl).

SVART RÖDSTJÄRT

Häckning: Konstaterades vid Kristianstads spår område (JWE, UJK m fl) och vid LB-hus i Bromölla (JEN).

Höstfynd: Årets sista rapport av arten var 1 ex Äspet 28/11 (LNI).

RINGTRAST

Vårfynd: Samtliga vårfynd var från andra halvan av april, fördelade på 1 hona Hästad, Råbelövssjön 18/4 (HC), 3 ex (2 hanar och 1 hona) Lillö Kungsgård, Isternäset 21/4 (EVA), 1 hane Sännarna, Åhus 23/4 (BSV, LNI), 1 hane Lyckebooda, Tosteberga 25/4 (Göran Svahn), 1 ex Mjönäs, Immeln 25/4 (Bertil Larsson), 1 hane Herculesdammarna 29/4 (HC) och en sjungande hane Olseröd 29/4 (THL).

Höstfynd: 1 ex Landön 24/10 (JEN).

TALTRAST

Vinterfynd: 1 ex Landön 7/1 (Andreas Wernersson, André Julinder).

DUBBELTRAST

Vinterfynd: 2 ex Egeside 1/1 (GAR), 1 ex Ekestad, Råbelövssjön 1/1 (EVA) 1 ex Kjugekull, Ivösjön (UJK, EVA), 1 ex Landön 1-17/1 (UJK, BSV, m.fl.), 1 ex Borrestad 2/1 (UJK, CAL), 2 ex Äspet, Åhus 2/1 (GRFL), 2 ex Tosteberga bodar 2-24/1 (PÖD, JLR), 1 ex Norra Björket, Kristianstad 23/1 (EAN) och 1 ex Julebooda 23/1 (THL). Inga rapporter från december 2010.

Stora flockar: Minst 40 ex rastade vid Ekestad, Råbelövssjön 19/10 (NWA), vilket är en hög summa för arten.

GRÄSHOPPSÅNGARE

Sjungande fåglar: För att få en bättre överblick har de sjungande fåglarna slagit ihop i större geografiska områden. I området Råbelövssjön - Isternästet 18 ex, runt Hammarsjön 14 ex, kuststräckan Tosteberga ängar - Friseboda 6 ex och Egesideområdet 19 ex.

Kommentar: 58 ex var mer än en fördubbling jämfört med 2009 och nästan i nivå med 2008 (67 ex). Huvudförklaringen torde vara en bättre rapportering. Arten hade sin toppnotering 1998 (103 ex).

FLODSÅNGARE

1 ex tornet Lillehem 12-14/5 (Stefan Nyman), 1 ex Åsumallet 3-19/6 (RSG), 1 ex Tolebäcken 4-26/6 (EVA).

Kommentar: Tre sjungande fåglar är ett bra år för flodsångare som numera inte är årlig i vårt rapportområde.

KÄRRSÅNGARE

Sjungande fåglar: Från Bromölla till norr om Kristianstad 15 ex, Råbelövssjön- Isternäset 34 ex, runt Hammarsjön 55 ex, Egeside med omnejd 34 ex, Äspet- Maglehem 21 ex.

Kommentar: 159 ex var en betydligt högre siffra än 2009 (97) som med stor sannolikhet beror, i huvudsak, på en mer systematisk rapportering.

TRASTSÅNGARE

Vårfynd: 1 ex Friseboda 14/5 (Nils Kjellén, BSV m.fl.).

Kommentar: 1970-2000 var trastsångaren en sporadisk och sällsynt besökare i vårt område. Under 2000-talet har arten setts/hörts åtta av åren och arten har

varit årlig de senaste fyra. Årets fynd gällde en rastande individ, alldeles vid åns utlopp i havet.

KUNGSFÅGELSÅNGARE

1 ex Horna fure 30/10 (SVBI, Sara Birkedal).

Kommentar: Fågeln upptäcktes och fotograferades i en villaträdgård. Tyvärr försvann den snabbt och sågs inte av fler skådare. Detta var tredje fyndet i nordost och inträffade under artens normala sträckperiod i oktober. Tidigare fynd är från Äspet 19/10 1981 och Östra Hammaren 15/10 2006. Arten är fortsatt en riktig raritet i våra trakter trots att det under de senaste tio åren har gjorts mellan 13 och 77 fynd per år i Sverige. Åtminstone delvis kan detta förmodligen förklaras av en relativt låg skådartäthet i kombination med att vårt område kanske inte berörs i så stor utsträckning av flyttande individer trots rätta väderleksförhållanden.

TAIGASÅNGARE

1 ex Landön 24/10 (EVA, FRY, JLR m fl).

Kommentar: Arten är en riktig raritet i nordost, och det finns endast en handfull fynd sedan tidigare. Senaste fyndet gjordes 2007. Liksom föregående art finns åtskilligt fler fynd av arten, både norr och söder om oss.

BRANDKRONAD KUNGSFÅGEL

Vårfynd: 1 ex Äspet 5/4 (BSV m fl) och 1 ex Norra Björket 16/5-5/6 (RSG m fl).

Häckning: 1 par med 3 pull Friseboda - Furuboda kursgård 27/7 (Anders Ekstrand).

Höstfynd: 1 ex Rinkaby 7/11 (AOS).

Kommentar: Det senaste decenniets trend med ett större antal fynd håller i

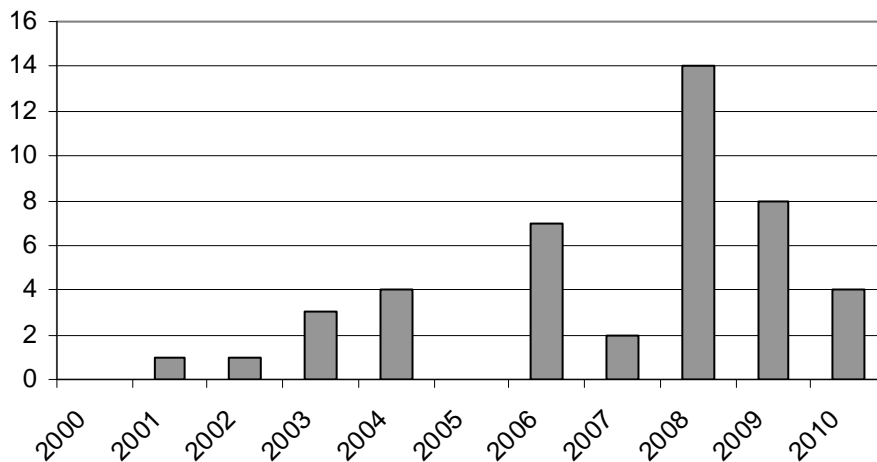


Diagram 2: Antalet påträffade brandkronade kungsfåglar 2000-2010.

sig, även om antalet fåglar de senaste två åren har varit minskande. Detta var dessutom andra fyndet av en konstaterad häckning. Det första häckfyndet gjordes 2008 i Rigeleje.

MINDRE FLUGSNAPPARE

Höstfynd: 1 ex 1K Olseröd 10/9 (THL m fl), 1 ex 1K Österslövshus 19-20/9 (HC), 1 ex Ekenabben 4/10 (Gunnar Gunnarsson) och 1 ex 1K Åhus 5/10 (Ivan Kruys).

Kommentar: Ovanligt många höstfynd för vårt rapportområde. Det är också de två första oktoberfynden hos oss. I södra Skåne gjordes ovanligt många sena oktoberfynd detta år. Under perioden 1968-2010 har ett knappt 100-tal oktoberfynd gjorts i Skåne varav fynden från 2010 utgör cirka en tredjedel.

HALSBANDSFLUGSNAPPARE

Vårfynd: 1 ex hane Vattentornsområdet, Åhus 14/5 (GAR m fl).

Kommentar: Arten är långt ifrån årlig i vårt område då endast sex individer rapporterats 1978-2010.

SKÄGGMES

Vinterfynd: Fåglar sågs i södra delen av Råbelövssjön under hela vintern (GRFL, HC m fl). Som mest 20 ex 16/2 (LNI). I december gjordes fynd på samma lokal; 3 ex Råbelövssjön 5/12 (HC).

Vårfynd: 6 ex Araslövssjön 24/3 (EAN), 2 ex Ekenabben 5/5 (Johan Lenell), 1 ex Herculesdammarna 21/5 (RSG).

Häckningstid: 3 pull Herkulesviken 5/6 (RSG), 4 pull Hovby ängar 6/6 (RSG), 1 par med föda Herkulesviken 17/6 (RSG), 2 ex Karpalundsdammarna 2/7 (RSG) och 1 ex Yngsjösjön 13/7 (UGS).

Höstfynd: 8 ex Hammarlund 20/9 (CNN), 5 ex Yngsjösjön 11/10 (UGS), 2 ex Araslövssjön 11/10 (HC), 9 ex Skräbeåns inlopp, Ivösjön (JEN), 15 ex Häslövs ängar 13/10 (EVA), 6 ex Karpalundsdammarna 15/10 (EVA), 3 ex Äspet 1/11 (GRFL),

Kommentar: Arten rapporteras från tio lokaler vilket bara överträffats 2004 med 11 lokaler. Råbelövssjöns södra vassar utgjorde ett viktigt vinterområde och Herkulesviken var viktigast som

reproduktionslokal. Höstfynden visar att arten är rörlig vilket gör det svårt att uttala sig om totala antalet individer i vårt område.

KONTINENTAL STJÄRTMES

Häckning: 1 ex i par med nordlig ras Österslövshus 3/4 (HC).

TALLTITA

I skogsområdena i de norra delarna av kommunen finns en fast stam av talltita. Under 2010 rapporterades nio fåglar från Skärnsås-Filkesboda samt från Balsberget. Antalet fynd speglar på inget sätt den befintliga populationen.

Fynd utanför de nordliga skogarna: Enstaka fynd gjordes även i kuststrandskogarna och i skogsområdena i söder; 2 ex Dala, Landön 1/1-12/4 (ARY, FRY), 1 ex Degeberga 20/2 (AOS, Matthias Oscarsson), 2 ex Klödrekurra, Vittskövle 11/3 (CAL, UJK), 1 ex Äspet 14/4 och 11/10 (AOS, UGS), 1 ex Söderäng, Åhus kärr, 16/10 (GRFL), 1 ex Vannebergaholmen 25/10 (LNI), 1 ex Gyetorpskärr 8/11 (LNI) samt 1 ex Tostoberga ängar 12/12 (LNI).

Häckningstid: Under häckningssäsongen i mars-maj noterades 6 ex på sex lokaler vilket är en låg summa. Det blir intressant att se om det finns en vikande utveckling av arten då atlasinventeringarna jämförs.

PUNGMES

Häckningsfynd: 3-4 par Karpalunds dammar (RSG, Peter Öhrström m.fl.), 1 par Lillöområdet (Peter Öhrström, m.fl.), 1 par Härlövstippen (RSG, Peter Öhrström), 1 bo Lokstallarna, Kristianstad 28/6 (Olof Persson, Peter Öhrström), 1-2 par Herculesviken-Herculesdammarna (RSG, Peter Öhrström m.fl.), 1 hona matade ungar i bo

Rinkaby ängar 28/6 (Peter Öhrström) och ett använt bo Stena Metall, Hedentorp 26/12 (CNN).

Övriga fynd under häckningstid: 1 ex bobygge Frankes udde, Araslövssjön 28/4 (EAN), 1 ex Yngsjösjön 22/5 (Ola Wennberg) och 1 ex Långebro 13/6 (OJÖ).

Kommentar: Uppskattningsvis 10-12 par plus några ströfynd utgör ungefär samma nivå som 2009 med 12 misstänkta häckningar. Nya lokaler är Hedentorp och Rinkaby ängar. Fynden är helt koncentrerade till Hammarsjön – Araslövssjön, undantaget majfyndet vid Yngsjösjön.

SOMMARGYLLING

Sjungande fåglar: 1 ex furet SV om Landön 11/5 (HC, HWL), 1 ex Ö Hammarren 7/6 (NWA), 1 ex Rinkaby skjutfält 26/5 (Erling Jirle), en hona Åsumallet 8/6 (RSG), 2 ex Ripa 16/6 (JLR), 2 ex Egeside 16/5 (ARLA, AOS), 1 ex Ängagårdsvägen 11/7 (JWE), 1 ex Pulken, 5/8 (CCT), 1 ex Galoppvägen, Vittskövle, 3/7 (JWE), 1 ex Prästlönebostaden, Vittskövle 3/6 (CWE), 7 ex Vittskövle mosse 23/6 (RSG), 2 ex Södra Sand, Vittskövle, 25/6 (HWL), 1 ex Trusseröd, Södra Lökaröd, 29/6 (Stefan Nyman), 1 ex Trunelän 3/7 (UGS), 1 ex Innestorpsgården 8/6 (EVA), 3 ex Kärrfästorna 24/6 (JWE), 2 ex Blåherremölla 22/5 (JEL, JLR, JWE), 2 ex Kumlan, Maglehem, 23/5 (CAL, UJK), 1 ex Hallingstorp, Juleboda, 1/7 (UGS), 1 ex Olseröd 27/6 (THL), 1 ex Rigeleje 13/5 (Arne Ekström) och 3 ex Drakamöllan 21/5 (AOS, Bengt Ottosson).

Kommentar: Maximalt 37 sjungande individer från 21 olika platser är en tydlig ökning från 2009 med 21 sjungande individer från 13 platser. Ökningen av

antalet fåglar och spridningen av arten i vårt område håller i sig.

VARFÅGEL

Vinterfynd: Under januari och februari var det relativt glest mellan observationerna, men ett antal varfåglar kunde i vanlig ordning noteras. 1 ex (eller möjligen ytterligare något ex) noterades under perioden 12/1-28/3 i området Egeside, Pulken, Yngsjö (CCT, CWE, SVBI m fl), 1 ex rapporterades från Tosteberga ängar 7-11/2 (LNI, JLR), och Gyetorp 20/2 (ASM m fl). Ströobsar noterades i övrigt på följande platser: 1 ex Balsberget 24/1 (GRFL), 1 ex Friseboda 30/1 (FRY, Anette Strand, Tomas Nilsson), 1 ex Hammarslund 10-11/2 (CNN m fl). Året avrundades som det inleddes, med några få och väl spridda observationer i december. Totalt noterades arten på sju lokaler; 1 ex Hammarspynt 6-19/12 (CNN), 1 ex Äspet 3/12 (LNI, JLR), 1 ex Yngsjö 10/12 (UTO), 1 ex Norra Åsumtornet 11/12 (UJK), 1 ex Åhus kärr 11/12 (CWE), 1 ex Isternäset 12/12 (EVA) och slutligen, årets sista obs, 1 ex Härlövs ängar 26/12 (CNN).

Sommarfynd: Sommarfynd är mycket ovanliga i vårt område. En 2K-fågel i Edenryd 4/6 (RSG, PON, Raymond Klaassen) är den fjärde observationen sedan rapporteringen började 1976. Tidigare fynd var 1 ex vardera juli 1989, juni 1990 och juni 1991.

Kommentar: Hur många varfåglar som faktiskt övervintrar inom rapportområdet är svårt att få grepp om. Det är glest mellan rapporterna och det är inte riktigt klarlagt hur stora områden en varfågels vinterrevir täcker in. Observationerna i Egesideområdet kan gälla en eller flera fåglar, detsamma gäller fåglarna vid Hammarslund, Eken-

abben och Norra Åsum, liksom de vid Isternäset och Härlövs ängar. Framför allt betydligt fler observationer men även mer precis lokalangivelse krävs om klarhet ska fås. En sak är emellertid helt klar och det är att antalet övervintrande varfåglar idag bara är en bråkdel av vad de var för tio år sedan.

RÖDHUVAD TÖRNSKATA

1 ex Ripa sandar 16/6 (JLR m fl).

Kommentar: Under inventeringsarbetet "Fågelskådare och lantbrukare i samarbete" gjordes Kristianstad kommuns första fynd någonsin. Fågeln upptäcktes under morgontimmarna och var stationär hela dagen. Den kunde beskådas av många tillresande, men återfanns inte dagen därpå. Rödhuvad törnskata häckar i mellersta och södra Europa och är en sällsynt besökare i Sverige. 2010 gjordes ytterligare ett Skånefynd vid Glumslövs backar 27-28/6. Innan dess besöktes Skåne av 1 ex Övre Kattvik juni 1991 och 1 ex Falsterbo fyr i oktober samma år.

NÖTKRÅKA

Vinterfynd: Endast ett vinterfynd är noterat, 1 ex Ekestad 28/2 (GRFL).

Revir: Inga noteringar som indikerar revir har gjorts.

Kommentar: Totalt gjordes 23 observationer av sammanlagt 28 fåglar under året, nästan alla från den norra halvan av rapportområdet. Observationer av ensamma fåglar gjordes på följande lokaler: Västervik (Raslängen), Sätaröd, Västanå (Näsum), Grönhult (Bäen), Gärö (Arkelstorp), Allarp (Levrasjön), Hammar skola och Äskekärren (Näsum).

Fynd av flera fåglar tillsammans var: 1-3 ex Ekestad, 1-2 ex Karsholms gods och 1-2 ex Österlövshus.

ROSENSTARE

1 ex 1K Gärds Köpinge 25-26/10 (Jan Videvik m fl). Fågeln höll till inne i villabebyggelsen. *Kommentar:* Rosenstaren är en sällsynt men möjligtvis allt vanligare gäst i rapportområdet. Detta fynd var det femte sedan rapporteringen började. De tidigare fynden gjordes 1997, 2004, 2008 och 2009.

BERGFINK

Stora flockar: En större ansamling på vintern och en på hösten noterades; 5 000 ex sträckte förbi Juleboda 5/1 (Uno Unger, Magnus Unger) och 1 500 ex rastande Landön 9/10 (LNI).

GULHÄMPLING

Sjungande fåglar och häckningar: 1 ex Furuboda kursgård 26/4 (ARLA, ASM) var årets första notering. Därefter hördes och sågs gulhämpling regelbundet vid kursgården med 1-2 ex 1/5-19/8 (ENI, m fl), den 5/6 noterades dock 3 ex (Lisette Härsjö, Christoffer Härsjö). På endast fem andra lokaler gjordes observationer, 1 ex Gälltofta 29/4 (AOS), 1 ex Friseboda 29/4 (Göran Svahn, Lars Lundquist), 2 ex Äspet 30/4 (JEL), 1 ex Åhus 21/5 (JEL), 2 ex Gropahålet 10/5 (Lars Edenius) och slutligen 1 ex samma lokal 8/7 (KSN, Peter Olsson).

Kommentar: Ett rimligt antagande utifrån dessa rapporter är att endast en, möjligen två häckningar ägt rum inom vårt rapportområde. År 1999 rapporterades 37 sjungande hanar varav 35 enbart i Åhus och 2003 noterades 21 revir vilket då betraktades som en normal års-summa. Därefter har något uppenbarligen hänt, det ser ut som att gulhämplingen snart är ett minne blott i sitt tidigare så starkaste fäste i Sverige.

STEGLITS

Vinterfynd: Mindre flockar och enstaka fåglar sågs regelbundet. Som mest sågs 10 ex Lunden, Köpinge ängar 2/1 (ARLA), 13 ex Egeside 17/1 (BSV) och 10 ex Isternäset 7/2 (Björn Alfer).

Stora flockar: 70 ex Pulken 22/8 (UJK) var årets i särklass största flock.

GRÖNSISKA

Större flockar: Flyttande grönsiskor var något av "karaktärsart" under hösten. Vid ett par tillfällen noterades riktigt stora mängder; 1 450 ex sträckte vid Rinkaby skjutfält 29/8 (HC, THL) och 2 000 ex sträckte på samma lokal 19/9 (HC).

HÄMPLING

Vinterfynd: 15 ex Yngsjö kapell 10/1 (ASM, Jan Lagerlöf, Paolo Bartoletti), 3 ex samma lokal 11/1 (Kalle Källebrink, Eva Johansson) och 12 ex Egeside Yngsjösidan 12/2 (JLR).

VINTERHÄMPLING

Stora flockar: Under januari och februari gjordes regelbundna observationer av vinterhämplingsflockar. Flockarnas storlek varierade mellan 10-50 ex och var väl fördelade över Kristianstads-lätten. De största flockarna var 211 ex Härnestad 5/1 (CCT), 100 ex 22/1 Härnestad (CCT), 100 ex Pulken 23/1 (CCT) och 90 ex Olseröd 23/1 (THL). Största höstflocken blev 75 ex Äspet 2/11 (LNI).

GRÅSISKA

Sommarfynd: Endast nio rapporter om sommarfynd, fördelade på åtta områden; 1 ex Tolebäck, Egeside 14/5 (GRFL), 5 ex Högskolan Kristianstad 4/6 (Pär Söderquist), 1 ex Isternäset 15/6

(KSN, Agne Paulsen), 1 ex Pulken 16/6 (Anders Carlberg, Roland Thuvander), 2 ex Ekenabben 24/6 (JLR), 1 ex Friseboda 26/6 (Stefan Andersson, Tore Holsendahl), 5 ex Tolebäcken, Egeside 27/6 (HC), 3 ex Kanalhuset Kristianstad 9/7 (HC) och 2 ex Degeberga Hembygdsparke 17/7 (Jörgen Fritzson). *Kommentar:* I likhet med 2009 var 2010 ett år med en mycket mager rapportering. Dock något fler än föregående år, men endast en femtedel av vad som rapporterades 2005. Är våra häckande gräsiskor inom rapportområdet snart ett minne blott?

SNÖSISKA

Inga fynd gjordes under första halvan av året, däremot bjöd hösten på ett antal; 1 ex Östra Hammaren 31/10 (HC), 1 ex Landön 6/11 (HC), 1 ex Forsakar 20/11 (Bo E. Pettersson), 1 ex Åhus kärr (SVBI, CWE), 1 ex Yngsjö 30/11 (CCT) och 1 ex Långebro, Kristianstad (CWE). *Kommentar:* Normalt utfall i jämförelse med de noteringar som gjorts under senare år.

BÄNDELKORSNÄBB

1 ex Dala, Landön 1/1 (Anders och Mathias Oscarsson) och 16/1 (BSV, FRY). *Kommentar:* Den stationära bändelkorsnäbben vid Dala Landön, som lät sig beskådas av många under hösten 2009, dröjde sig alltså kvar en bit in januari på det nya året.

MINDRE KORSNÄBB

Större flockar: Några riktigt stora flockar sågs inte, men vid några tillfällen observerades hyfsade ansamlingar; 90 ex Önnestad 1/1 ((ARLA), 110 ex Landön 1/1 (Anders och Mathias Oscarsson), 75 ex Landön 18/1 (LNI), 100 ex Balsberget 6/2 (JLR) och 100 ex Hammarspynt 8/2 (CNN).

STÖRRE KORSNÄBB

Vinterfynd: Under januari sågs större korsnäbb endast vid Friseboda, där 1-2 ex sågs 2-13/1 (BSV, Carl Jyker, ARLA). Under februari gjordes ett fynd, 2 ex Landön 27/2 (HC).

Vårfynd: Under mars-april sågs 2 ex vid enstaka tillfällen vid Friseboda, 1 ex Rigeleje 1/4 (UGS) och 1 ex Vannebergaholmen 3/4 (FRY).

Höstfynd: 5 ex Fjälkinge Backe 17/9 (LNI), 1 ex Rigeleje 12-15/10 (UGS).

ROSENFINK

Fenologi: Årets första notering utgjordes av 1 ex vid Karpalunds sockerbruksdammar 14/5 (Mats Olsson). Sista notering för året var 1 ex Pulken 2/8 (Arne Holgersson).

Häckningstid: För följande områden är observationerna sådana att det sannolikt är fråga om häckningar: 3 ex Pulken/Graften (CCT, OJÖ m fl), 3 ex Tolebäck (CWE, SVBI, LNI m fl), 2 ex Ängagårdsvägen, Egeside (UTO, Carl Jyker m fl). Strönoteringar under häckningstid; 1 ex Tivoliparken 17/5 (NWA), 1 ex Araslövs golfbana 19/5 (Nisse Nilsson), 1 ex Reningsverket, Kristianstad 19/5 (Anders och Britt-Marie Oscarsson), 1 ex Hercules dammar 21/5 (ARLA), 1 ex Södra Lingenäset 22/5 (EAN), 1 ex Hammarslund 26/5 (CNN) och 1 ex Åsumallet 3/6 (RSG).

Rapporter utanför Helgeåns närområde utgörs; 1 ex Olseröd 9/6 och 26/6 (THL), 1 ex Tosteberga ängar 29/6 (JWE), 1 ex Rebbetuaröd, Hörröd (Patrik Sandgren) 1 ex Borrestad 30/7 (Arvid Landgren) och 1 ex överflygande Skänegatan, Bromölla 15/6 (NWA).

Kommentar: Inga noteringar från tidigare "säkra" häckningslokaler så som Gyetorp, Nymölla och Skräbeåns mynning. Inom Kristianstad kommun ver-

kar populationen stabil, om än på en något lägre nivå än för tio år sedan.

STENKNÄCK

Stora flockar: 65 ex Österlöv 30/1 (CWE, SVBI, Sara Birkedal).

LAPSPARV

Höstfynd: 1 ex Håslövs ängar 21-22/9 (HC, CNN), 1 ex Äspet 9/10 (Mattias Nordlund), 1 ex Östa Hammaren 21/10 (JLR), 1 ex Äspet 24/10 (Göran Svahn) och 1 ex Fårabäck 26/10 (LNI).

Kommentar: Enbart höstfynd. En normal fyndbild för senare år.

SNÖSPARV

Största flockar under vinter och vår: 11 ex Dala, Landön 11/1 (LNI), 30 ex Kråkeslätt, Bromölla (Johan Södercrantz, Eva Johansson), 5 ex Köle, Åhus kärr 7/3 (August Thomasson, Bengt Hansson) samt 12 ex Kälkestad, Oppmannasjön 21/3 (HC). I övrigt endast enstaka individer. Sista vårobsen var 2 ex 25/3 Vannebergaholmen (LNI).

Höstfynd: Första höstfyndet var 1 ex på Håslövs ängar 21/9 (HC). Sedan dröjde det en hel månad till nästa observation; 2 ex Äspet 21/10 (JLR). Därefter sågs snösparv regelbundet på flera olika lokaler fram till mitten av november. Från mitten av november och året ut sågs arten enbart vid Äspet, med som mest 11 ex 20/11 (LNI).

GULSPARV

Stora flockar: En rejäl flock, 500 ex, Köle, Åhus kärr 2/1 (GRFL).

Rapportörsförkortningar:

AOS	Anders Oscarsson
ARLA	Anders Larsson
ARY	Anette Rydhagen
ASM	Anders Sennmalm
BSE	Bo Settergren
BSV	Björn Svärd
CAL	Christer Ahlquist
CCT	Carl Christian Tofte
CNN	Christer Neideman
CWE	Christer Wendeler
EAN	Emil Andersson
ENI	Evert Nilsson
EVA	Evert Valfridsson
FRY	Fredrik Ahlström
GAR	Göran Arstad
GKN	Göran Knutsson
GRFL	Greger Flyckt
GÖFL	Göran Flyckt
HC	Hans Cronert
HWL	Håkan Wittzel
JEL	Johan Elmberg
JEN	Jonas Engzell
JLR	Jan Linder
JWE	Jan Wernerman
KSN	Kaj Svahn
LNI	Linda Niklasson
NWA	Nils Waldemarsson
OJÖ	Olof Jönsson
PON	Patrik Olofsson
PÖD	Patrik Österblad
RSG	Roine Strandberg
SVBI	Sven Birkedal
THL	Thomas Lindblad
UGS	Ulf Gårdenfors
UJK	Ulf Jungbeck
UTO	Ulrika Tollgren

FENOLOGI 2010

Vår 2010	Datum	Lokal	Observatör	Median för Skåne 2001-2010
Årta	27.3	Käringören, Landön	Hans Cronert	17.3
Vaktel	16.5	Herculesdammarna	Övind Lågbu, Kai Hermansen	9.5
Bivräk	13.5	Kristianstad	Greger Flyckt	2.5
Brun glada	27.5	Bromölla	Bengt Ottosson	11.4
Brun kärrhök	21.3	Vinnö ängar	Anders Larsson	8.3
Ängshök	30.4	Olseröd	Thomas Lindblad	22.4
Fiskgjuse	22.3	Olseröd	Thomas Lindblad	21.3
Lärkfalk	2.5	Bromölla	Linda Niklasson	16.4
Småfläckig sumph.	13.4	Hedentorp, Hammarsjön	Anders, B-Marie, Michael, Mattias Oscarsson	22.4
Kornknarr	3.6	2 km SV Vittskövle	Kaj Svahn, Peter Olsson	15.5
Skärfläcka	20.3	Käringören	Hans Cronert	10.3
Mindre strandpipare	3.4	Friseboda	Björn Svärd	29.3
Större strandpipare	27.2	Äspet	Anders Linus Larsson	12.2
Småsnäppa	22.5	Vannebergaholmen	Hans Cronert	6.5
Mosnäppa	8.5	Pulken	Thomas Lindblad	30.4
Spovsnäppa	27.5	Äspet	Bengt Ottosson	10.5
Skärsnäppa	5.2	Gropahålet	Hans Cronert	8.5
Myrsnäppa	4.6	Äspet	Lars Lundquist	17.5
Brushane	27.3	Äspet	Mats Olsson	21.3
Dubbelbeckasin	9.5	Hovby ängar	Göran Arstad	2.5
Rödspov	19.3	Vinnö ängar	Håkan Winqvist	20.3
Småspov	15.4	Tosteberga ängar	Nils Waldemarsson	11.4
Svartsnäppa	23.4	Håslövs ängar	Monica Malmberg	2.4
Gluttsnäppa	8.4	Pulken	Carl Christian Tofte	6.4
Skogsnäppa	20.3	Lyckebo	Linda Niklasson	13.3
Grönben	24.4	Isternäset	Bo Settergren	16.4
Drillsnäppa	21.4	Isternäset	Evert Valfridsson	9.4
Kustlabb	15.5	Revhaken	Mattias Lif, Emil Andersson	26.3
Skräntärna	30.3	Äspet	Linda Niklasson	2.4
Kentsk tärna	26.3	Äspet	Björn Svärd	15.3
Fisktärna	9.4	Juleboda	Kersti Östman, Leif Östman	3.4
Silvertärna	7.4	Äspet	Björn Svärd	4.4
Smätärna	17.4	Juleboda	Peter Andersson, Per Varnborg	9.4
Svarttärna	12.5	Håslövs ängar	Marcus Bergström, Martin Alexandersson	25.4
Turturduva	6.6	Lillö	Magnus Billqvist	14.5
Gök	2.5	Pulken	Carl Christian Tofte	27.4
Nattskärna	14.5	Gyetorpkärret	Linda Niklasson	9.5
Tornseglare	4.5	Pulken	Lars Lundquist	29.4

Göktyta	25.4	Karsholm / Åhus	Hans Cronert / Björn Svärd	18.4
Berglärka	13.3	Ivö	Linda Niklasson	23.3
Backsvala	19.4	Herculesdammarna	Christer Neideman	12.4
Ladusvala	15.4	Råbelövssjön	Emil Andersson	1.4
Hussvala	20.4	Håslövs ängar	Elisabet Sturesson	10.4
Fältpiplärka	29.4	Östra Hammaren	Fredrik Rydhagen	23.4
Trädpiplärka	16.4	Södra dämmet,Krstd	Emil Andersson	11.4
Rödstrupig piplärka	9.5	Håslövs ängar	Fredrik Rydhagen	8.5
Gulärta	18.4	Flera lokaler	Linda Niklasson, Greger Flyckt	14.4
Sidensvans	7.4	Mellangårde,Filkesboda	Bengt Kaiser	6.5
Näktergal	26.4	Tosteberga änga	Linda Niklasson	28.4
Blåhake	7.5	Håslövs ängar	Björn Lied,n	7.5
Rödstjärt	12.4	Äspet	Jan Linder	12.4
Buskskvätta	25.4	Egeside, Karsholm	Thomas Lindblad, Hans Cronert	19.4
Stenskvätta	26.3	Östra Hammaren	Ander Larsson	28.3
Ringtrast	18.4	Hästad	Hans Cronert	4.4
Gräshoppsångare	29.4	Härlövs ängar	Anders,B-Marie, Michael, Mattias Oscarsson	27.4
Flodsångare	12.5	Lillehem	Stefan Nyman	17.5
Sävsångare	24.4	Hercules dammarna	Björn Svärd	18.4
Kärrsångare	9.5	Herculesdammarna	Linus Almquist, Ann-C Ericsson	8.5
Rörsångare	2.5	Arkelstorp	Ulrika Tollgren	25.4
Härmsångare	13.5	Ö. Hammaren	Linda Niklasson	5.5
Ärtsångare	24.4	Kristianstad	Fredrik Ahlström	19.4
Törnsångare	1.5	Olseröd	Thomas Lindblad	25.4
Trädgårdssångare	14.5	Lillehem	Ulf Gärdensfors	1.5
Grönsångare	25.4	N. Björket	Nils Waldemarsson	19.4
Lövsångare	12.4	Härlövs ängar	Emil Andersson	7.4
Grå flugsnappare	6.5	Södra Lingenäset	Christer Neideman	2.5
Svartvit flugsnappare	20.4	Degeberga	Fredrik Ahlström	16.4
Pungmes	3.4	Hercules dammarna	Ragnar Hall	3.4
Sommargylling	13.5	Rigeleje	Arne Ekström	9.5
Törnskata	10.5	Ö. Hammaren	Jan Linder	1.5
Vinterhämling	30.3	Håslövs ängar	Roine Strandberg	28.4
Rosenfink	14.5	Karpalundsdammarna	Mats Olsson	6.5
Snösparv	25.3	Vannebergaholmen	Linda Niklasson	4.4

Höst2010	Datum	Lokal	Observatör	Median för Skåne 2001-2010
Årta	17.7	Äspet	Gunder Jönsson	5.10
Vaktel	2.8	Djuringsholm	Jan Linder	12.9
Bivrak	1.10	Nyehusen, Yngsjö	Evert Valfridsson	14.10
Brun glada	25.9	Kärrfästorna	Jan Linder, m fl	14.10
Brun kärrhök	15.10	Åsum	Christer Neideman	29.10
Ängshök	15.8	Vattenriket	Patrik Olofsson	19.9
Fiskgjuse	12.10	Huaröd	Ewert Nilsson	25.10
Lärkfalk	24.9	Ripa	Håkan Wittzell	14.10
Småfläckig sumphöna			Inga observationer efter juni!	25.9
Kornknarr			Inga observationer efter juni!	3.8
Skärfläcka	17.9	Äspet	Christer Neideman	16.11
Mindre strandpipare	24.8	Äspet	Linda Niklasson	18.9
Större strandpipare	9.10	Äspet	Christer Wendler	7.11
Småsnäppa	1.10	Äspet	Christer Neideman	29.10
Mosnäppa	22.8	Äspet	Mats Axbrink	14.9
Spovsnäppa	13.9	Äspet	Jan Linder	7.10
Skärsnäppa	10.11	Äspet	Linda Niklasson	2.10
Myrsnäppa	6.9	Äspet	Karl-Olof Johansson	7.9
Brushane	9.10	Terraholmen	Linda Niklasson	13.11
Dubbelbeckasin	21.8	Kälkestad	Hans Cronert	9.10
Rödspov	29.8	Isternäset	Evert Valfridsson	31.10
Småspov	26.8	Friseboda	Linda Niklasson	24.9
Svartsnäppa	6.9	Äspet	Lennart Persson	14.11
Gluttsnäppa	1.11	Käringören	Linda Niklasson	18.11
Skogssnäppa	27.8	Äspet	Jan Linder	18.10
Grönben	11.9	Äspet	Greger Flyckt	10.10
Drillsnäppa	1.10	Äspet	Hans Cronert	12.10
Smalnäbbad simsn.	1.9	Äspet	Carl Jyker	26.9
Kustlabb	10.9	Friseboda	C. Neideman, Anders Oscarsson	8.11
Skräntärna	30.8	Vannebergaholmen	Bo Settergren	16.9
Kentsk tärna	6.10	Friseboda	Jan Linder	8.11
Fisktärna	16.10	Friseboda	Greger Flyckt	24.10
Silvertärna	2.10	Juleboda	Greger Flyckt	28.10
Smätärna	24.8	Friseboda	Linda Niklasson	18.9
Svarttärna	9.9	Friseboda	Johan Elmberg	28.9
Gök	12.9	Rinkaby skjutfält	Jan Linder, Greger Flyckt	23.9
Nattskärna	7.9	Degeberga backar	Johan Lenell	2.10
Tornseglare	26.8	Friseboda	Anders Larsson	12.10
Göktyta	11.9	Äspet	Greger Flyckt	28.9
Berglärka	24.10	Äspet	Fredrik Rydhagen	9.10
Backsvala	17.9	Äspet	Anders Linus Larsson	27.10
Ladusvala	14.10	Äspet	Håkan Wittzell	11.11

Hussvala	10.10	Tosteberga ängar	Christer Wendeler	27.10
Fältpiplärka	3.8	Åhus golfbana	Göran Arstad	17.9
Trädpiplärka	23.9	Rinkaby skjutfält	Christer Neideman	27.10
Rödstrupig piplärka	2.10	Viby äng	Gunnar Siljestrand	15.10
Gulärta	20.9	Furuboda kursgård	Henrik Wachtmeister	28.10
Sidensvans	16.10	Sommarlust, Krstd	Emil Andersson	9.10
Näktergal	12.8	Pulken, Egeside	Carl Christian Tofte	8.9
Blåhake	13.9	Hästad, Råbelövssjön	Hans Cronert	9.10
Rödstjärt	1.10	Äspet	Hans Cronert	19.10
Buskskvätta	24.9	Rinkaby skjutfält	Ulf Jungbeck, m fl	20.10
Stenskvätta	31.10	Östra Hammaren	Hans Cronert	5.11
Ringtrast	24.10	Landön	Jonas Engzell	29.10
Gräshoppsångare	22.7	Högskolan	Roine Strandberg	29.9
Flodsångare	26.6	Tolebäcken	Evert Valfridsson	23.7
Sävsångare	12.9	Kärringören, Landön	Mona Wall	5.10
Kärrsångare	17.7	Pulken	Carl-Christian Tofte	29.9
Rörsångare	8.8	Äspet	Håkan Persson	17.10
Härmsångare	14.8	Pulken	Anders Sennm., Johan Södercr.	6.9
Ärtsångare	29.9	Friseboda	Evert Valfridsson	12.10
Törnsångare	11.9	Ivön	Linda Niklasson	2.10
Trädgårdssångare	9.10	Ö.Hammaren	Linda Niklasson	11.10
Grönsångare	14.8	Furuboda	Anders Sennm., Johan Södercr.	14.9
Lövsångare	12.10	Äspet	Linda Niklasson	20.10
Grå flugsnappare	10.10	tosteberga ängar	Christer Wendeler	3.10
Mindre flugsnappare	5.10	Åhus	Ivan Kruys	21.10
Svartvit flugsnappare	11.9	Äspet	Greger Flyckt	30.9
Pungmes	19.7	Karpalund	Greger Flyckt	15.10
Sommargylling	14.8	Pulken	Anders Sennm., Johan Södercr.	17.8
Törnskata	28.9	Maglehem	Torsten Wredmark	15.10
Vinterhämping	26.9	Äspet	Jan Werneman	28.9
Rosenfink	2.8	Pulken	Arne Holgersson	19.9
Lappsparv	21.9	Håslövs ängar	Hans Cronert	3.9
Snösparv	21.9	Håslövs ängar	Hans Cronert	27.9